

Dell Latitude E6230

Εγχειρίδιο κατόχου

Μοντέλο σύμφωνα με τους κανονισμούς: P14T
Τύπος σύμφωνα με τους κανονισμούς: P14T001



Σημειώσεις, ειδοποιήσεις και προσοχές



ΣΗΜΕΙΩΣΗ: Η ΣΗΜΕΙΩΣΗ υποδεικνύει σημαντικές πληροφορίες που σας βοηθούν να χρησιμοποιείτε καλύτερα τον υπολογιστή σας.



ΠΡΟΣΟΧΗ: Η ΠΡΟΣΟΧΗ υποδηλώνει είτε δυννητική βλάβη υλικού είτε απώλεια δεδομένων και δηλώνει τον τρόπο με τον οποίο μπορείτε να αποφύγετε το πρόβλημα.



ΠΡΟΕΙΔΟΠΟΙΗΣΗ: Η ΕΙΔΟΠΟΙΗΣΗ αφορά πιθανή υλική ζημιά, σωματικό τραυματισμό ή θάνατο.

© 2012 Dell Inc.

Εμπορικά σήματα που χρησιμοποιούνται στο παρόν κείμενο: Η ονομασία Dell™, το λογότυπο Dell, οι ονομασίες Dell Precision™, OptiPlex™ Latitude™, PowerEdge™, PowerVault™, PowerConnect™, OpenManage™, EqualLogic™, Compellent™, KACE™, FlexAddress™, Force10™ και Vostro™ είναι εμπορικά σήματα της Dell Inc. Οι ονομασίες Intel®, Pentium®, Xeon®, Core® και Celeron® είναι σήματα κατατεθέντα της Intel Corporation στις Η.Π.Α. και σε άλλες χώρες. Η ονομασία AMD® είναι σήμα κατατεθέν και οι ονομασίες AMD Opteron™, AMD Phenom™ και AMD Sempron™ είναι εμπορικά σήματα της Advanced Micro Devices, Inc. Οι ονομασίες Microsoft®, Windows®, Windows Server®, Internet Explorer®, MS-DOS® και Windows Vista® είναι είτε εμπορικά σήματα είτε σήματα κατατεθέντα της Microsoft Corporation στις Ηνωμένες Πολιτείες ή/και σε άλλες χώρες. Οι ονομασίες Red Hat® και Red Hat® Enterprise Linux® είναι σήματα κατατεθέντα της Red Hat, Inc. στις Ηνωμένες Πολιτείες ή/και σε άλλες χώρες. Οι ονομασίες Novell® και SUSE® είναι σήματα κατατεθέντα της Novell Inc. στις Ηνωμένες Πολιτείες και σε άλλες χώρες. Η ονομασία Oracle® είναι σήμα κατατεθέν της Oracle Corporation ή/και των θυγατρικών της. Οι ονομασίες Citrix®, Xen®, XenServer® και XenMotion® είναι είτε εμπορικά σήματα είτε σήματα κατατεθέντα της Citrix Systems, Inc. στις Ηνωμένες Πολιτείες και σε άλλες χώρες. Οι ονομασίες VMware®, Virtual SMP®, vMotion®, vCenter® και vSphere® είναι εμπορικά σήματα ή σήματα κατατεθέντα της VMWare, Inc. στις Ηνωμένες Πολιτείες ή σε άλλες χώρες. Η ονομασία IBM® είναι σήμα κατατεθέν της International Business Machines Corporation.

2012 - 06

Rev. A00

Πίνακας περιεχομένων

Σημειώσεις, ειδοποιήσεις και προσοχές.....	2
Κεφάλαιο 1: Εκτέλεση εργασιών στον υπολογιστή σας.....	7
Πριν από την εκτέλεση εργασιών στο εσωτερικό του υπολογιστή σας.....	7
Απενεργοποίηση του υπολογιστή σας.....	8
Μετά την εκτέλεση εργασιών στο εσωτερικό του υπολογιστή σας.....	9
Κεφάλαιο 2: Αφαίρεση και εγκατάσταση εξαρτημάτων.....	11
Συνιστώμενα εργαλεία.....	11
Αφαίρεση της κάρτας Secure Digital (SD).....	11
Εγκατάσταση της κάρτας Secure Digital (SD).....	12
Αφαίρεση της ExpressCard.....	12
Εγκατάσταση της ExpressCard.....	12
Αφαίρεση της μπαταρίας.....	12
Εγκατάσταση της μπαταρίας.....	13
Αφαίρεση της κάρτας της μονάδας ταυτότητας συνδρομητή (Subscriber identity module (SIM)).....	13
Εγκατάσταση της κάρτας της μονάδας ταυτότητας συνδρομητή (Subscriber identity module (SIM)).....	14
Αφαίρεση του καλύμματος της βάσης.....	14
Εγκατάσταση του καλύμματος της βάσης.....	15
Αφαίρεση της μονάδας Bluetooth.....	15
Εγκατάσταση της μονάδας Bluetooth.....	16
Αφαίρεση του σκληρού δίσκου.....	16
Εγκατάσταση του σκληρού δίσκου.....	18
Αφαίρεση της μνήμης.....	18
Εγκατάσταση της μνήμης.....	19
Αφαίρεση του στηρίγματος παλάμης.....	19
Εγκατάσταση του στηρίγματος παλάμης.....	21
Αφαίρεση του πληκτρολογίου.....	22
Εγκατάσταση του πληκτρολογίου.....	23
Αφαίρεση του ασύρματου τοπικού δικτύου (WLAN).....	24
Εγκατάσταση του ασύρματου τοπικού δικτύου (WLAN).....	25
Αφαίρεση του ανεμιστήρα της ψύκτρας.....	25
Εγκατάσταση του ανεμιστήρα της ψύκτρας.....	26
Αφαίρεση της μονάδας ψύκτρας.....	26
Εγκατάσταση της μονάδας της ψύκτρας.....	27
Αφαίρεση των ηχείων.....	27
Εγκατάσταση των ηχείων.....	29

Αφαίρεση της βάση του σασί.....	29
Τοποθέτηση της βάσης του σασί.....	30
Αφαίρεση του αισθητήρα Hall.....	31
Εγκατάσταση του αισθητήρα Hall.....	32
Αφαίρεση της μπαταρίας σε σχήμα νομίσματος.....	32
Εγκατάσταση της μπαταρίας σε σχήμα νομίσματος.....	33
Αφαίρεση της πλακέτας συστήματος.....	33
Εγκατάσταση της πλακέτας συστήματος.....	35
Αφαίρεση της θύρας συνδέσμου ρεύματος.....	36
Τοποθέτηση της θύρας συνδέσμου ρεύματος.....	37
Αφαίρεση του κλωβού της ExpressCard.....	37
Εγκατάσταση του κλωβού της ExpressCard.....	38
Αφαίρεση της πλακέτας διακοπών WiFi.....	38
Εγκατάσταση της πλακέτας διακοπών WiFi.....	39
Αφαίρεση του κλωβού έξυπνης κάρτας.....	40
Εγκατάσταση του κλωβού έξυπνης κάρτας.....	41
Αφαίρεση της στεφάνης συγκράτησης της οθόνης.....	41
Εγκατάσταση της στεφάνης συγκράτησης της οθόνης.....	42
Αφαίρεση του πλαισίου της οθόνης.....	42
Εγκατάσταση του πλαισίου της οθόνης.....	44
Αφαίρεση της διάταξης της οθόνης.....	44
Εγκατάσταση της διάταξης της οθόνης.....	46
Αφαίρεση της κάμερας.....	46
Εγκατάσταση της κάμερας.....	48
Αφαίρεση του καλωδίου LVDS και του καλωδίου της κάμερας.....	48
Τοποθέτηση του καλωδίου LVDS και του καλωδίου της κάμερας.....	49
Κεφάλαιο 3: Πρόσθετες πληροφορίες.....	51
Πληροφορίες θύρας σύνδεσης.....	51
Κεφάλαιο 4: Πρόγραμμα System Setup (Ρύθμιση συστήματος).....	53
Ακολουθία εκκίνησης.....	53
Πλήκτρα πλοήγησης.....	53
Επιλογές στο πρόγραμμα System Setup (Ρύθμιση συστήματος).....	54
Ενημέρωση του BIOS.....	64
Κωδικός πρόσβασης στο σύστημα και κωδικός πρόσβασης για τη ρύθμιση.....	64
Εκχώρηση κωδικού πρόσβασης στο σύστημα και κωδικού πρόσβασης για τη ρύθμιση.....	65
Διαγραφή ή αλλαγή υπάρχοντος κωδικού πρόσβασης στο σύστημα και/ή κωδικού πρόσβασης για τη ρύθμιση.....	66
Κεφάλαιο 5: Διαγνωστικά.....	67


Διαγνωστικά βελτιωμένης αξιολόγησης του συστήματος πριν από την εκκίνηση (Enhanced Pre-Boot System Assessment (ePSA)).....	67
Κεφάλαιο 6: Αντιμέτωπιση προβλημάτων στον υπολογιστή σας.....	69
Λυχνίες κατάστασης συσκευών.....	69
Λυχνίες κατάστασης μπαταρίας.....	70
Κεφάλαιο 7: Τεχνικές προδιαγραφές.....	71
Κεφάλαιο 8: Επικοινωνία με την Dell.....	77


Εκτέλεση εργασιών στον υπολογιστή σας


Πριν από την εκτέλεση εργασιών στο εσωτερικό του υπολογιστή σας


Για να προστατευτεί ο υπολογιστής σας από πιθανή ζημιά και να διασφαλιστεί η ατομική σας προστασία, ακολουθήστε τις παρακάτω κατευθυντήριες οδηγίες για θέματα ασφάλειας. Αν δεν αναφέρεται κάτι διαφορετικό, για κάθε διαδικασία που περιλαμβάνει το έγγραφο θεωρείται δεδομένο ότι πληρούνται οι εξής προϋποθέσεις:


- Ολοκληρώσατε τα βήματα που περιγράφει η ενότητα «Εκτέλεση εργασιών στον υπολογιστή σας».
- Διαβάσατε τις πληροφορίες που παραλάβατε μαζί με τον υπολογιστή σας και αφορούν θέματα ασφάλειας.
- Μπορείτε να αντικαταστήσετε κάποιο εξάρτημα ή--αν το αγοράσατε χωριστά--να το εγκαταστήσετε εκτελώντας τη διαδικασία αφαίρεσης με αντίστροφη σειρά.


 **ΠΡΟΕΙΔΟΠΟΙΗΣΗ:** Διαβάστε τις οδηγίες που παραλάβατε μαζί με τον υπολογιστή σας και αφορούν θέματα ασφάλειας, προτού εκτελέσετε οποιαδήποτε εργασία στο εσωτερικό του. Για πρόσθετες πληροφορίες σχετικά με τις άριστες πρακτικές σε θέματα ασφάλειας, ανατρέξτε στην αρχική σελίδα του ιστοτόπου για τη συμμόρφωση προς τις κανονιστικές διατάξεις στην ιστοσελίδα www.dell.com/regulatory_compliance.

 **ΠΡΟΣΟΧΗ:** Πολλές επισκευές μπορούν να εκτελεστούν μόνο από εξουσιοδοτημένο τεχνικό συντήρησης. Εσείς πρέπει να αναλαμβάνετε μόνο την αντιμετώπιση προβλημάτων και απλές επισκευές σύμφωνα με την εξουσιοδότηση που σας παρέχεται μέσω της τεκμηρίωσης του προϊόντος σας ή με βάση τις οδηγίες που σας δίνει η ομάδα τεχνικής εξυπηρέτησης και υποστήριξης μέσω Ίντερνετ ή τηλεφώνου. Η εγγύησή σας δεν καλύπτει ζημιές λόγω εργασιών συντήρησης που δεν είναι εξουσιοδοτημένες από την Dell. Διαβάστε και ακολουθήστε τις οδηγίες που παραλάβατε μαζί με το προϊόν και αφορούν θέματα ασφάλειας.

 **ΠΡΟΣΟΧΗ:** Προς αποφυγή ηλεκτροστατικής εκφόρτισης, γειωθείτε χρησιμοποιώντας μεταλλικό περικάρπιο γείωσης ή αγγίζοντας κατά διαστήματα κάποια άβαφη μεταλλική επιφάνεια.


 **ΠΡΟΣΟΧΗ:** Φροντίστε να μεταχειρίζεστε τα εξαρτήματα και τις κάρτες με προσοχή. Μην αγγίζετε τα εξαρτήματα ή τις επαφές στις κάρτες. Φροντίστε να πιάνετε τις κάρτες από τις άκρες τους ή από τον μεταλλικό βραχίονα στήριξής τους. Φροντίστε να πιάνετε τα εξαρτήματα, όπως τον επεξεργαστή, από τις άκρες τους και όχι από τις ακίδες τους.

 **ΠΡΟΣΟΧΗ:** Όταν αποσυνδέετε ένα καλώδιο, τραβήξτε τον σύνδεσμο ή τη γλωττίδα του και όχι το ίδιο το καλώδιο. Ορισμένα καλώδια έχουν συνδέσμους με γλωττίδες ασφαλείας. Αν αποσυνδέετε καλώδιο αυτού του τύπου, πιέστε πρώτα τις γλωττίδες αυτές. Όπως τραβάτε τους συνδέσμους, φροντίστε να μένουν απόλυτα ευθυγραμμισμένοι για να μη λυγίσει κάποια ακίδα τους. Επίσης, προτού συνδέσετε ένα καλώδιο, βεβαιωθείτε ότι και οι δύο σύνδεσμοί του είναι σωστά προσανατολισμένοι και ευθυγραμμισμένοι.


 **ΣΗΜΕΙΩΣΗ:** Το χρώμα του υπολογιστή σας και ορισμένων εξαρτημάτων μπορεί να διαφέρει από αυτό που βλέπετε στις εικόνες του εγγράφου.

Για να μην προκληθεί ζημιά στον υπολογιστή σας, εκτελέστε τα βήματα που ακολουθούν προτού ξεκινήσετε τις εργασίες στο εσωτερικό του.


1. Βεβαιωθείτε ότι η επιφάνεια εργασίας σας είναι επίπεδη και καθαρή για να μη γρατζουνιστεί το κάλυμμα του υπολογιστή.
2. Σβήστε τον υπολογιστή σας (βλέπε [Απενεργοποίηση του υπολογιστή σας](#)).
3. Αν ο υπολογιστής είναι συνδεδεμένος με κάποια συσκευή υποδοχής (σύνδεσης), όπως με την προαιρετική βάση μέσων ή με δευτερεύουσα μπαταρία, αποσυνδέστε τον.


 **ΠΡΟΣΟΧΗ:** Για να αποσυνδέσετε ένα καλώδιο δικτύου, βγάλτε πρώτα το βύσμα του από τον υπολογιστή σας και, στη συνέχεια, βγάλτε το άλλο βύσμα του από τη συσκευή δικτύου.

4. Αποσυνδέστε όλα τα καλώδια δικτύου από τον υπολογιστή.
5. Αποσυνδέστε τον υπολογιστή σας και όλες τις προσαρτημένες συσκευές από τις ηλεκτρικές τους πρίζες.
6. Κλείστε την οθόνη και γυρίστε τον υπολογιστή ανάποδα πάνω σε μια επίπεδη επιφάνεια εργασίας.

 **ΣΗΜΕΙΩΣΗ:** Για να μην πάθει ζημιά η πλακέτα συστήματος, πρέπει να αφαιρείτε την κύρια μπαταρία πριν από την εκτέλεση εργασιών συντήρησης στον υπολογιστή.


7. Αφαιρέστε την κύρια μπαταρία.
8. Γυρίστε πάλι τον υπολογιστή στη κανονική του θέση.
9. Ανοίξτε την οθόνη.
10. Πιέστε το κουμπί τροφοδοσίας για να γειωθεί η πλακέτα συστήματος.

 **ΠΡΟΣΟΧΗ:** Για να αποφύγετε τον κίνδυνο ηλεκτροπληξίας, πρέπει πάντοτε να αποσυνδέετε τον υπολογιστή σας από την ηλεκτρική πρίζα προτού ανοίξετε την οθόνη.

 **ΠΡΟΣΟΧΗ:** Προτού αγγίζετε οτιδήποτε στο εσωτερικό του υπολογιστή σας, γειωθείτε αγγίζοντας κάποια άβαφη μεταλλική επιφάνεια, όπως το μέταλλο στην πίσω πλευρά του υπολογιστή. Την ώρα που εργάζεστε, φροντίστε να αγγίζετε κατά διαστήματα μια άβαφη μεταλλική επιφάνεια ώστε να φεύγει ο στατικός ηλεκτρισμός που μπορεί να προκαλέσει βλάβη στα εσωτερικά εξαρτήματα.

11. Αφαιρέστε κάθε εγκατεστημένη ExpressCard ή έξυπνη κάρτα από τις αντίστοιχες θυρίδες.

Απενεργοποίηση του υπολογιστή σας


 **ΠΡΟΣΟΧΗ:** Για να μη χαθούν δεδομένα, αποθηκεύστε και κλείστε όλα τα ανοικτά αρχεία και τερματίστε όλα τα ανοικτά προγράμματα προτού σβήσετε τον υπολογιστή σας.

1. Τερματίστε το λειτουργικό σύστημα:

- Σε Windows 7:

Κάντε κλικ στην επιλογή **Start (Εναρξη)**  και ύστερα στην επιλογή **Shut Down (Τερματισμός λειτουργίας)**.

- Σε Windows Vista:

Κάντε κλικ στην επιλογή **Start (Εναρξη)**  , ύστερα κλικ στο βέλος στην κάτω δεξιά γωνία του μενού **Start (Εναρξη)** όπως υποδεικνύεται παρακάτω και μετά κλικ στην επιλογή **Shut Down (Τερματισμός λειτουργίας)**.



- Σε Windows XP:

Κάντε κλικ στις επιλογές **Start (Έναρξη)** → **Turn Off Computer (Απενεργοποίηση υπολογιστή)** → **Turn Off (Απενεργοποίηση)**. Ο υπολογιστής σβήνει μόλις ολοκληρωθεί η διαδικασία τερματισμού του λειτουργικού συστήματος.

2. Βεβαιωθείτε ότι έχετε σβήσει τον υπολογιστή και όλες τις προσαρτημένες συσκευές. Αν ο υπολογιστής και οι προσαρτημένες συσκευές δεν σβήσουν αυτόματα μετά τον τερματισμό του λειτουργικού συστήματος, πιέστε και κρατήστε πατημένο το κουμπί τροφοδοσίας για περίπου 4 δευτερόλεπτα ώστε να απενεργοποιηθούν.

Μετά την εκτέλεση εργασιών στο εσωτερικό του υπολογιστή σας

Αφού ολοκληρώσετε όλες τις διαδικασίες επανατοποθέτησης, βεβαιωθείτε ότι συνδέσατε κάθε εξωτερική συσκευή, κάρτα και καλώδιο προτού θέσετε σε λειτουργία τον υπολογιστή σας.

△ ΠΡΟΣΟΧΗ: Για να μην πάθει ζημιά ο υπολογιστής, πρέπει να χρησιμοποιείτε μόνο την μπαταρία που είναι σχεδιασμένη για τον συγκεκριμένο υπολογιστή Dell. Μη χρησιμοποιείτε μπαταρίες που είναι σχεδιασμένες για άλλους υπολογιστές Dell.

1. Συνδέστε κάθε εξωτερική συσκευή, όπως συσκευή προσομοίωσης θυρών, δευτερεύουσα μπαταρία ή βάση μέσω των κάρτων και επανατοποθετήστε κάθε κάρτα, όπως η ExpressCard.
2. Συνδέστε κάθε καλώδιο τηλεφώνου ή δικτύου στον υπολογιστή σας.

△ ΠΡΟΣΟΧΗ: Για να συνδέσετε ένα καλώδιο δικτύου, συνδέστε πρώτα το ένα του βύσμα στη συσκευή δικτύου και ύστερα το άλλο βύσμα στον υπολογιστή.

3. Επανατοποθετήστε την μπαταρία.
4. Συνδέστε τον υπολογιστή σας και όλες τις προσαρτημένες συσκευές στις ηλεκτρικές τους πρίζες.
5. Θέστε τον υπολογιστή σας σε λειτουργία.

Αφαίρεση και εγκατάσταση εξαρτημάτων

Η ενότητα αυτή παρέχει λεπτομερείς πληροφορίες για τον τρόπο αφαίρεσης ή εγκατάστασης των εξαρτημάτων στον υπολογιστή σας.

Συνιστώμενα εργαλεία

Για τις διαδικασίες που αναφέρει το έγγραφο μπορεί να απαιτούνται τα εξής εργαλεία:

- Μικρό κατσαβίδι με πλακέ μύτη
- Σταυροκατσάβιδο
- Μικρή πλαστική σφήνα

Αφαίρεση της κάρτας Secure Digital (SD)

1. Ακολουθήστε τις διαδικασίες που περιγράφει η ενότητα *Πριν από την εκτέλεση εργασιών στο εσωτερικό του υπολογιστή σας*.
2. Πιέστε προς τα μέσα την κάρτα SD για να την αποδεσμεύσετε από τον υπολογιστή.



3. Βγάλτε συρτά την κάρτα SD από τον υπολογιστή.



Εγκατάσταση της κάρτας Secure Digital (SD)

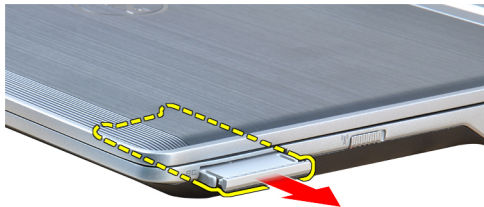
1. Περάστε συρτά την κάρτα SD μέσα στην υποδοχή της ωσότου κουμπώσει στη σωστή θέση και ακουστεί το χαρακτηριστικό κλικ.
2. Ακολουθήστε τις διαδικασίες που περιγράφει η ενότητα *Μετά την εκτέλεση εργασιών στο εσωτερικό του υπολογιστή σας*.

Αφαίρεση της ExpressCard

1. Ακολουθήστε τις διαδικασίες που περιγράφει η ενότητα *Πριν από την εκτέλεση εργασιών στο εσωτερικό του υπολογιστή σας*.
2. Πιέστε προς τα μέσα την ExpressCard για να την αποδεσμεύσετε από τον υπολογιστή.



3. Αφαιρέστε συρτά την ExpressCard από τον υπολογιστή.



Εγκατάσταση της ExpressCard

1. Περάστε συρτά την κάρτα ExpressCard μέσα στη θυρίδα της ωσότου κουμπώσει στη σωστή θέση και ακουστεί το χαρακτηριστικό κλικ.
2. Ακολουθήστε τις διαδικασίες που περιγράφει η ενότητα *Μετά την εκτέλεση εργασιών στο εσωτερικό του υπολογιστή σας*.

Αφαίρεση της μπαταρίας

1. Ακολουθήστε τις διαδικασίες που περιγράφει η ενότητα *Πριν από την εκτέλεση εργασιών στο εσωτερικό του υπολογιστή σας*.
2. Σύρετε τα μάνταλα αποδέσμευσης για να ξεκλειδώσετε την μπαταρία.



3. Βγάλτε την μπαταρία από τον υπολογιστή.

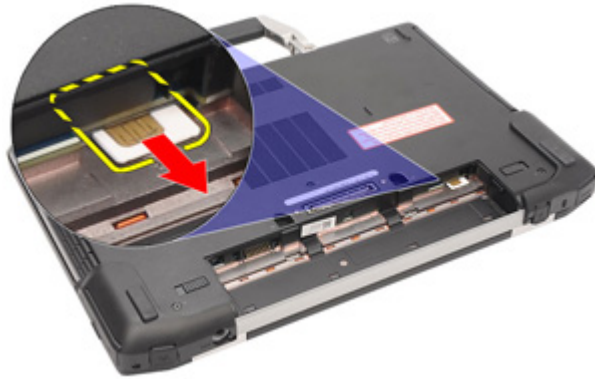


Εγκατάσταση της μπαταρίας

1. Περάστε την μπαταρία συρτά μέσα στη θυρίδα της τόσο ώστε να κουμπώσει στη σωστή θέση και να ακουστεί το χαρακτηριστικό κλικ.
2. Ακολουθήστε τις διαδικασίες που περιγράφει η ενότητα *Μετά την εκτέλεση εργασιών στο εσωτερικό του υπολογιστή σας*.

Αφαίρεση της κάρτας της μονάδας ταυτότητας συνδρομητή (Subscriber identity module (SIM)).

1. Ακολουθήστε τις διαδικασίες που περιγράφονται στην ενότητα *Πριν από την εκτέλεση εργασιών στο εσωτερικό του υπολογιστή σας*.
2. Αφαιρέστε την μπαταρία.
3. Βγάλτε την κάρτα SIM από τον υπολογιστή.



Εγκατάσταση της κάρτας της μονάδας ταυτότητας συνδρομητή (Subscriber identity module (SIM))

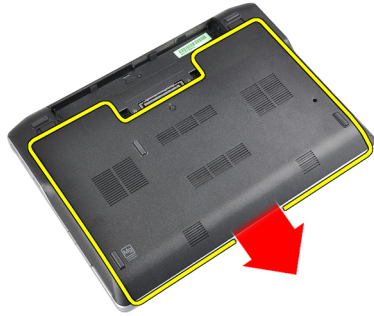
1. Περάστε την κάρτα SIM συρτά μέσα στη θυρίδα της.
2. Εγκαταστήστε την μπαταρία.
3. Ακολουθήστε τις διαδικασίες που περιγράφει η ενότητα *Μετά την εκτέλεση εργασιών στο εσωτερικό του υπολογιστή σας*.

Αφαίρεση του καλύμματος της βάσης

1. Ακολουθήστε τις διαδικασίες που περιγράφει η ενότητα *Πριν από την εκτέλεση εργασιών στο εσωτερικό του υπολογιστή σας*.
2. Αφαιρέστε την μπαταρία.
3. Χαλαρώστε τη μη αποσπώμενη βίδα που συγκρατεί το κάλυμμα της βάσης πάνω στον υπολογιστή.



4. Σύρετε το κάλυμμα της βάσης έξω από τον υπολογιστή.

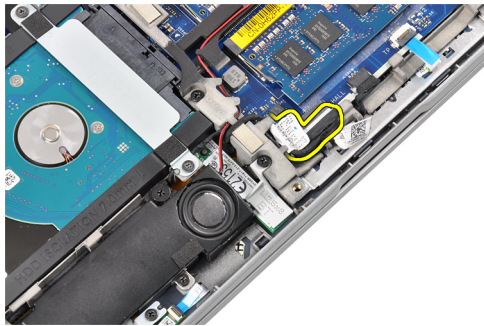


Εγκατάσταση του καλύμματος της βάσης

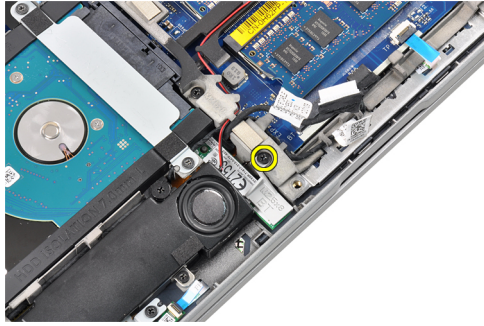
1. Τοποθετήστε το κάλυμμα της βάσης για να ευθυγραμμιστεί σωστά η οπή για τη βίδα στον υπολογιστή.
2. Σφίξτε τη βίδα για να στερεώσετε το κάλυμμα της βάσης πάνω στον υπολογιστή.
3. Εγκαταστήστε την μπαταρία.
4. Ακολουθήστε τις διαδικασίες που περιγράφει η ενότητα *Μετά την εκτέλεση εργασιών στο εσωτερικό του υπολογιστή σας*.

Αφαίρεση της μονάδας Bluetooth

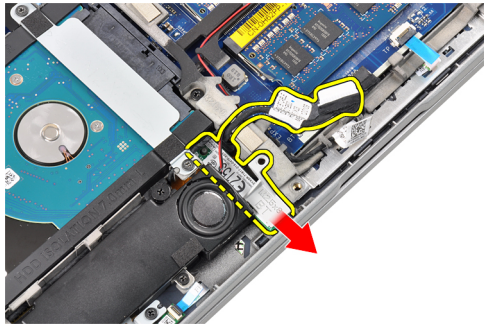
1. Ακολουθήστε τις διαδικασίες που περιγράφει η ενότητα *Πριν από την εκτέλεση εργασιών στο εσωτερικό του υπολογιστή σας*.
2. Αφαιρέστε:
 - a) την κάρτα SD
 - b) την ExpressCard
 - c) την μπαταρία
 - d) το κάλυμμα
3. Αποσυνδέστε και απεμπλέξτε το καλώδιο Bluetooth.



4. Αφαιρέστε τη βίδα που συγκρατεί τη μονάδα Bluetooth στον υπολογιστή.



5. Αφαιρέστε τη μονάδα Bluetooth.



Εγκατάσταση της μονάδας Bluetooth

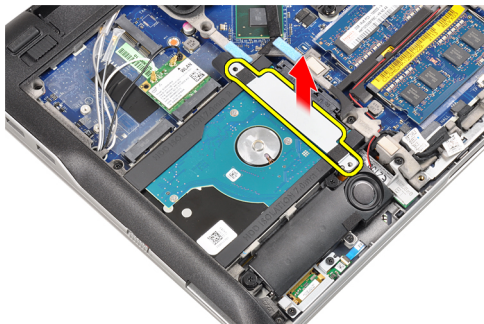
1. Συνδέστε το καλώδιο Bluetooth στο σύνδεσμό του.
2. Σφίξτε τη βίδα για να στερεώσετε τη μονάδα Bluetooth στον υπολογιστή.
3. Εγκαταστήστε:
 - a) το κάλυμμα της βάσης
 - b) την μπαταρία
 - c) την ExpressCard
 - d) την κάρτα SD
4. Ακολουθήστε τις διαδικασίες που περιγράφει η ενότητα *Μετά την εκτέλεση εργασιών στο εσωτερικό του υπολογιστή σας*.

Αφαίρεση του σκληρού δίσκου

1. Ακολουθήστε τις διαδικασίες που περιγράφει η ενότητα *Πριν από την εκτέλεση εργασιών στο εσωτερικό του υπολογιστή σας*.
2. Αφαιρέστε:
 - a) την μπαταρία
 - b) το κάλυμμα της βάσης
3. Βγάλτε τις βίδες που συγκρατούν τον σκληρό δίσκο πάνω στον υπολογιστή.



4. Αφαιρέστε το βραχίονα του σκληρού δίσκου που συγκρατεί τον σκληρό δίσκο στον υπολογιστή.



5. Χρησιμοποιήστε κατσαβίδι με πλακέ μύτη για να ανασηκώσετε το άκρο του σκληρού δίσκου.



6. Αφαιρέστε τον σκληρό δίσκο.



7. Αφαιρέστε το σύνδεσμο του σκληρού δίσκου από τον σκληρό δίσκο.



8. Αφαιρέστε τη θήκη του σκληρού δίσκου από τον σκληρό δίσκο.

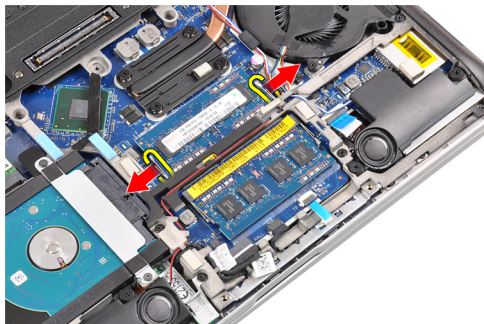


Εγκατάσταση του σκληρού δίσκου

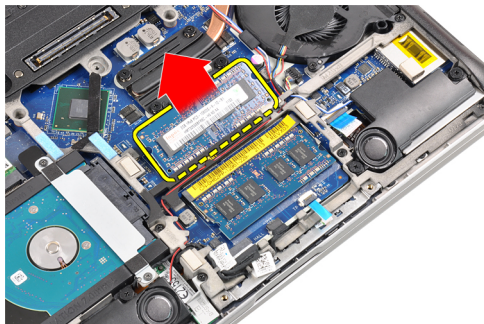
1. Προσαρτήστε στον σκληρό δίσκο τη θήκη του.
2. Συνδέστε το σύνδεσμο του σκληρού δίσκου.
3. Τοποθετήστε ξανά τον σκληρό δίσκο στην υποδοχή του.
4. Τοποθετήστε ξανά το βραχίονα του σκληρού δίσκου για τη συγκράτηση του σκληρού δίσκου.
5. Σφίξτε τις βίδες για να στερεώσετε τον σκληρό δίσκο πάνω στον υπολογιστή.
6. Εγκαταστήστε:
 - a) το κάλυμμα
 - b) την μπαταρία
7. Ακολουθήστε τις διαδικασίες που περιγράφει η ενότητα *Μετά την εκτέλεση εργασιών στο εσωτερικό του υπολογιστή σας*.

Αφαίρεση της μνήμης

1. Ακολουθήστε τις διαδικασίες που περιγράφει η ενότητα *Πριν από την εκτέλεση εργασιών στο εσωτερικό του υπολογιστή σας*.
2. Αφαιρέστε:
 - a) την μπαταρία
 - b) το κάλυμμα της βάσης
3. Ξεσφηνώστε τους συνδετήρες συγκράτησης από τη μονάδα μνήμης ώστε να ανασηκωθεί η μονάδα.



4. Ανασηκώστε και αφαιρέστε τη μονάδα μνήμης από το σύνδεσμό της.



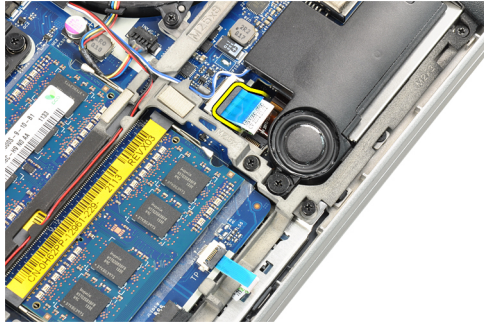
5. Επαναλάβετε τα βήματα 2 και 3 για να αφαιρέσετε τη δεύτερη μονάδα μνήμης.

Εγκατάσταση της μνήμης

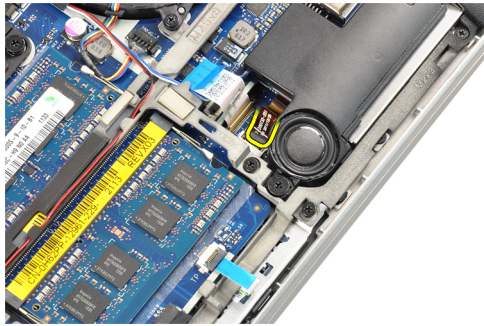
1. Εισαγάγετε τη μονάδα της μνήμης στην υποδοχή της.
2. Πιέστε τους συνδετήρες συγκράτησης για να στερεώσετε τη μονάδα μνήμης στην πλακέτα του συστήματος.
3. Εγκαταστήστε:
 - a) το κάλυμμα της βάσης
 - b) την μπαταρία
4. Ακολουθήστε τις διαδικασίες που περιγράφει η ενότητα *Μετά την εκτέλεση εργασιών στο εσωτερικό του υπολογιστή σας*.

Αφαίρεση του στηρίγματος παλάμης

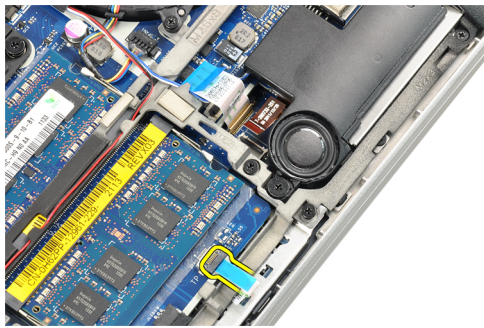
1. Ακολουθήστε τις διαδικασίες που περιγράφει η ενότητα *Πριν από την εκτέλεση εργασιών στο εσωτερικό του υπολογιστή σας*.
2. Αφαιρέστε:
 - a) την μπαταρία
 - b) το κάλυμμα της βάσης
3. Αποσυνδέστε το καλώδιο της μονάδας ανάγνωσης μνήμης SD.



4. Αποσυνδέστε το καλώδιο της έξυπνης κάρτας.



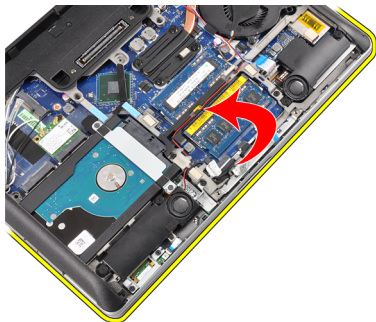
5. Αποσυνδέστε το καλώδιο της επιφάνειας αφής.



6. Αφαιρέστε τις βίδες που συγκρατούν το στήριγμα παλάμης στον υπολογιστή.



7. Γυρίστε τη βάση του υπολογιστή σε γωνία 45 μοιρών.



8. Πιέστε προς τα κάτω στο στήριγμα παλάμης από τη βάση του υπολογιστή.



9. Αφαιρέστε το στήριγμα παλάμης.

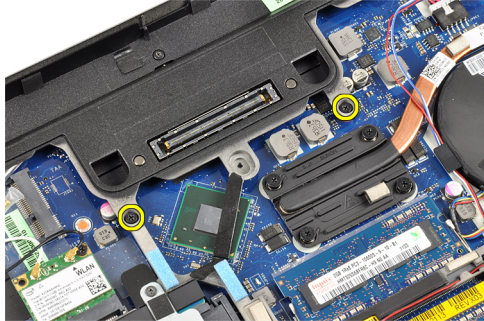


Εγκατάσταση του στηρίγματος παλάμης

1. Ευθυγραμμίστε το στήριγμα παλάμης στην υποδοχή του.
2. Πιέστε κατά μήκος των πλευρών του στηρίγματος παλάμης μέχρι κουμπώσει στη θέση του.
3. Γυρίστε τον υπολογιστή και σφίξτε τις βίδες που συγκρατούν το στήριγμα παλάμης στη θέση του.
4. Συνδέστε τα καλώδια για τα εξής εξαρτήματα:
 - a) επιφάνεια αφής
 - b) μονάδα ανάγνωσης έξυπνων καρτών
 - c) τη μονάδα ανάγνωσης καρτών SD.
5. Εγκαταστήστε:
 - a) το κάλυμμα
 - b) την μπαταρία
6. Ακολουθήστε τις διαδικασίες που περιγράφει η ενότητα *Μετά την εκτέλεση εργασιών στο εσωτερικό του υπολογιστή σας*.

Αφαίρεση του πληκτρολογίου

1. Ακολουθήστε τις διαδικασίες που περιγράφει η ενότητα *Πριν από την εκτέλεση εργασιών στο εσωτερικό του υπολογιστή σας*.
2. Αφαιρέστε:
 - a) την μπαταρία
 - b) το κάλυμμα της βάσης
 - c) το στήριγμα παλάμης
3. Βγάλτε τις βίδες από την κάτω πλευρά του υπολογιστή.



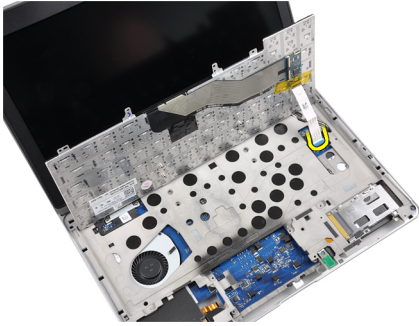
4. Γυρίστε τον υπολογιστή και αφαιρέστε τις βίδες που συγκρατούν το πληκτρολόγιο.



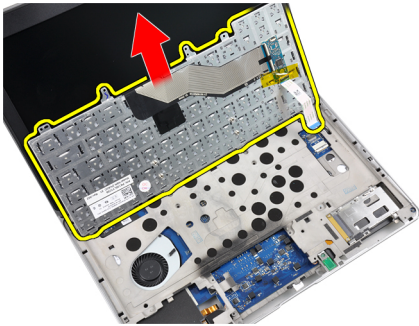
5. Γυρίστε ανάποδα το πληκτρολόγιο.



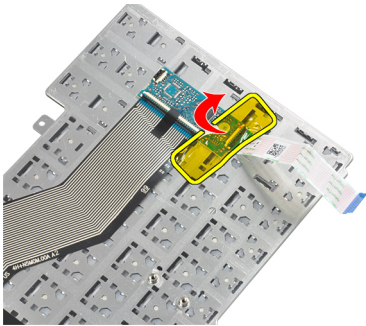
6. Αποσυνδέστε το καλώδιο δεδομένων του πληκτρολογίου.



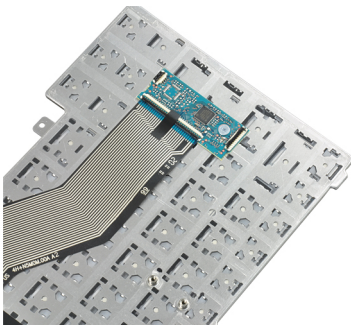
7. Αφαιρέστε το πληκτρολόγιο.



8. Ξεκολλήστε την ταινία mylar.



9. Αποσυνδέστε το καλώδιο του πληκτρολογίου.



Εγκατάσταση του πληκτρολογίου

1. Συνδέστε το καλώδιο του πληκτρολογίου.
2. Κολλήστε την ταινία mylar στο πληκτρολόγιο.

3. Συνδέστε το καλώδιο δεδομένων του πληκτρολογίου.
4. Σύρετε το πληκτρολόγιο στο διαμέρισμά του και διασφαλίστε ότι κουμπώνει στη θέση του.
5. Σφίξτε τις βίδες για να στερεωθεί το πληκτρολόγιο.
6. Γυρίστε τον υπολογιστή και σφίξτε τις βίδες στο κάτω μέρος του υπολογιστή.
7. Εγκαταστήστε:
 - a) το στήριγμα παλάμης
 - b) το κάλυμμα
 - c) την μπαταρία
8. Ακολουθήστε τις διαδικασίες που περιγράφει η ενότητα *Μετά την εκτέλεση εργασιών στο εσωτερικό του υπολογιστή σας*.

Αφαίρεση του ασύρματου τοπικού δικτύου (WLAN)

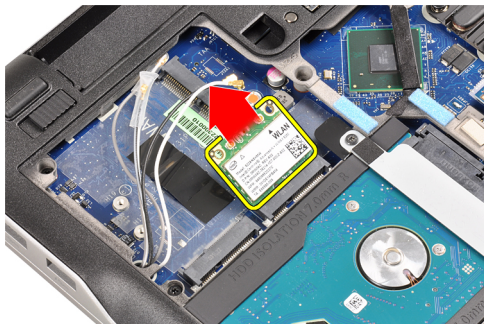
1. Ακολουθήστε τις διαδικασίες που περιγράφει η ενότητα *Πριν από την εκτέλεση εργασιών στο εσωτερικό του υπολογιστή σας*.
2. Αφαιρέστε:
 - a) την κάρτα SD
 - b) την ExpressCard
 - c) την μπαταρία
 - d) το κάλυμμα της βάσης
3. Αποσυνδέστε τα καλώδια κεραίας από την κάρτα WLAN τραβώντας τα προς τα επάνω.



4. Αφαιρέστε τη βίδα που συγκρατεί την κάρτα WLAN πάνω στον υπολογιστή.



5. Μετακινήστε συρτά την κάρτα WLAN και αφαιρέστε την από τη θυρίδα της στην πλακέτα συστήματος.



Εγκατάσταση του ασύρματου τοπικού δικτύου (WLAN)

1. Περάστε την κάρτα WLAN μέσα στον σύνδεσμό της με κλίση 45 μοιρών μέσα στη θυρίδα της.
2. Σφίξτε τη βίδα για να στερεωθεί η κάρτα WLAN στον υπολογιστή.
3. Συνδέστε τα καλώδια της κεραίας στους αντίστοιχους συνδέσμους τους που επισημαίνονται πάνω στην κάρτα WLAN.
4. Εγκαταστήστε:
 - a) το κάλυμμα της βάσης
 - b) την μπαταρία
 - c) την ExpressCard
 - d) την κάρτα SD
5. Ακολουθήστε τις διαδικασίες που περιγράφει η ενότητα *Μετά την εκτέλεση εργασιών στο εσωτερικό του υπολογιστή σας*.

Αφαίρεση του ανεμιστήρα της ψύκτρας

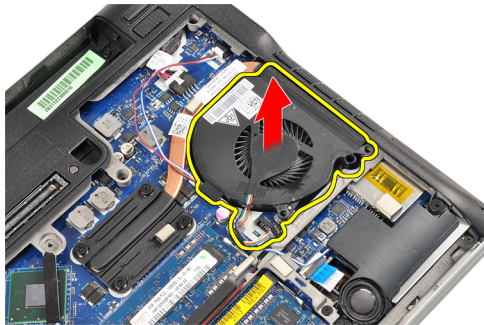
1. Ακολουθήστε τις διαδικασίες που περιγράφει η ενότητα *Πριν από την εκτέλεση εργασιών στο εσωτερικό του υπολογιστή σας*.
2. Αφαιρέστε:
 - a) την κάρτα SD
 - b) την ExpressCard
 - c) την μπαταρία
 - d) το κάλυμμα της βάσης
3. Αποσυνδέστε το καλώδιο ανεμιστήρα της ψύκτρας.



4. Αφαιρέστε τις βίδες που συγκρατούν τον ανεμιστήρα της ψύκτρας στον υπολογιστή.



5. Ανασηκώστε και αφαιρέστε τον ανεμιστήρα της ψύκτρας.

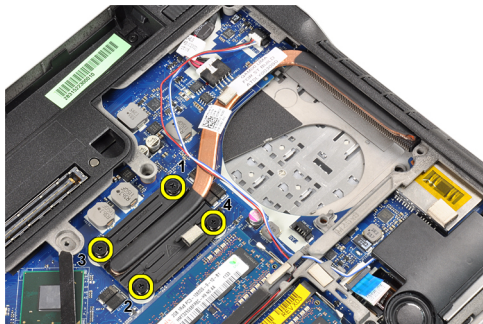


Εγκατάσταση του ανεμιστήρα της ψύκτρας

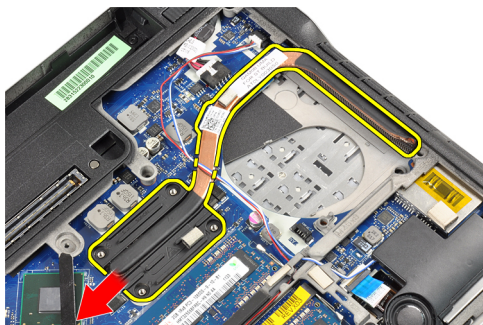
1. Τοποθετήστε ξανά τον ανεμιστήρα της ψύκτρας στην υποδοχή του.
2. Σφίξτε τις βίδες που συγκρατούν τον ανεμιστήρα της ψύκτρας στον υπολογιστή.
3. Συνδέστε το καλώδιο ανεμιστήρα της ψύκτρας.
4. Εγκαταστήστε:
 - a) το κάλυμμα της βάσης
 - b) την μπαταρία
 - c) την ExpressCard
 - d) την κάρτα SD
5. Ακολουθήστε τις διαδικασίες που περιγράφει η ενότητα *Μετά την εκτέλεση εργασιών στο εσωτερικό του υπολογιστή σας*.

Αφαίρεση της μονάδας ψύκτρας

1. Ακολουθήστε τις διαδικασίες που περιγράφει η ενότητα *Πριν από την εκτέλεση εργασιών στο εσωτερικό του υπολογιστή σας*.
2. Αφαιρέστε:
 - a) την κάρτα SD
 - b) την ExpressCard
 - c) την μπαταρία
 - d) το κάλυμμα της βάσης
 - e) την ψύκτρα
3. Χαλαρώστε τις βίδες που συγκρατούν τη μονάδα της ψύκτρας στον υπολογιστή.



4. Αφαιρέστε τη μονάδα της ψύκτρας.



Εγκατάσταση της μονάδας της ψύκτρας

1. Τοποθετήστε ξανά τη μονάδα της ψύκτρας στην υποδοχή της.
2. Σφίξτε τις βίδες για τη συγκράτηση της μονάδας της ψύκτρας.
3. Εγκαταστήστε:
 - a) τον ανεμιστήρα της ψύκτρας
 - b) το κάλυμμα της βάσης
 - c) την μπαταρία
 - d) την ExpressCard
 - e) την κάρτα SD
4. Ακολουθήστε τις διαδικασίες που περιγράφει η ενότητα *Μετά την εκτέλεση εργασιών στο εσωτερικό του υπολογιστή σας*.

Αφαίρεση των ηχείων

1. Ακολουθήστε τις διαδικασίες που περιγράφει η ενότητα *Πριν από την εκτέλεση εργασιών στο εσωτερικό του υπολογιστή σας*.
2. Αφαιρέστε:
 - a) την κάρτα SD
 - b) την ExpressCard
 - c) την μπαταρία
 - d) το κάλυμμα της βάσης
3. Αποσυνδέστε το καλώδιο του ηχείου.



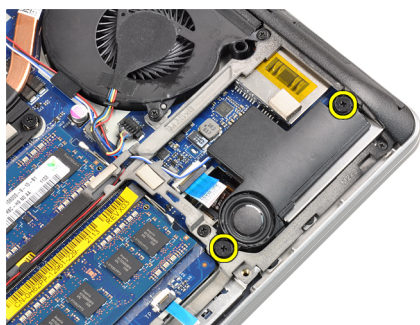
4. Αφαιρέστε το καλώδιο των ηχείων από το κανάλι της διαδρομής του.



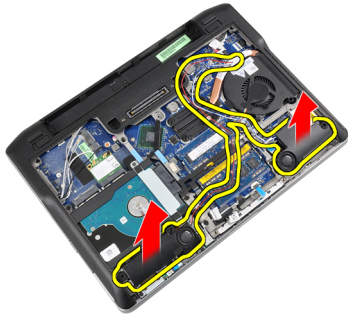
5. Αφαιρέστε τις βίδες που συγκρατούν το ηχείο πάνω στον υπολογιστή.



6. Αφαιρέστε τις βίδες που συγκρατούν το ηχείο στον υπολογιστή.



7. Αφαιρέστε τα ηχεία.

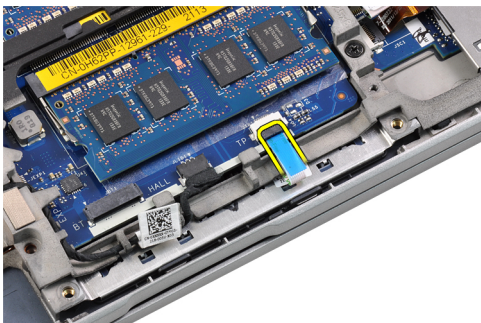


Εγκατάσταση των ηχείων

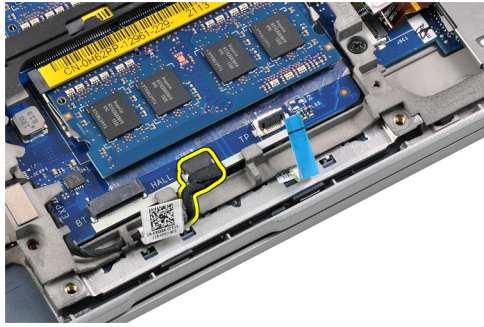
1. Ευθυγραμμίστε τα ηχεία στην αρχική τους θέση και συνδέστε τα καλώδιά τους.
2. Σφίξτε τις βίδες για να στερεωθούν και τα δύο ηχεία.
3. Εγκαταστήστε:
 - a) το κάλυμμα της βάσης
 - b) την μπαταρία
 - c) την ExpressCard
 - d) την κάρτα SD
4. Ακολουθήστε τις διαδικασίες που περιγράφει η ενότητα *Μετά την εκτέλεση εργασιών στο εσωτερικό του υπολογιστή σας*.

Αφαίρεση της βάση του σασί

1. Ακολουθήστε τις διαδικασίες που περιγράφει η ενότητα *Πριν από την εκτέλεση εργασιών στο εσωτερικό του υπολογιστή σας*.
2. Αφαιρέστε:
 - a) την κάρτα SD
 - b) την ExpressCard
 - c) την μπαταρία
 - d) το κάλυμμα της βάσης
 - e) το στήριγμα παλάμης
 - f) το πληκτρολόγιο
 - g) τη μονάδα Bluetooth
 - h) τον ανεμιστήρα της ψύκτρας
 - i) τα ηχεία
3. Αποσυνδέστε το καλώδιο της επιφάνειας αφής.



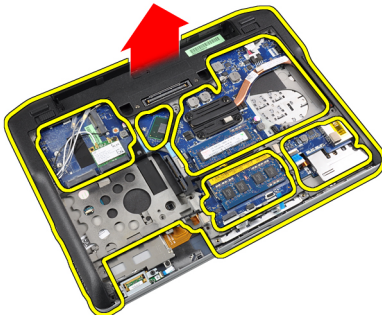
4. Αποσυνδέστε το καλώδιο του αισθητήρα Hall.



5. Αφαιρέστε τις βίδες που συγκρατούν τη βάση του σασί.



6. Τραβήξτε προς τα επάνω τη βάση του σασί.



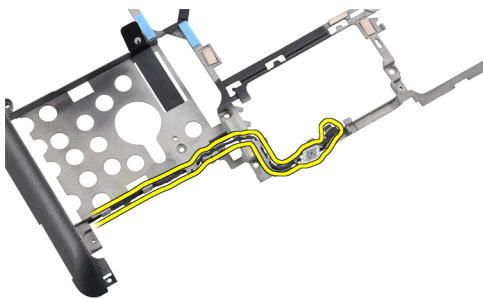
Τοποθέτηση της βάσης του σασί

1. Ευθυγραμμίστε τη βάση του σασί με τον υπολογιστή.
2. Σφίξτε τις βίδες για να στερεώσετε το τη βάση του σασί στον υπολογιστή.
3. Συνδέστε τα καλώδια για τα εξής εξαρτήματα:
 - a) αισθητήρα Hall
 - b) επιφάνεια αφής
4. Εγκαταστήστε:
 - a) τα ηχεία
 - b) τον ανεμιστήρα της ψύκτρας
 - c) τη μονάδα Bluetooth
 - d) το πληκτρολόγιο
 - e) το στήριγμα παλάμης
 - f) το κάλυμμα της βάσης

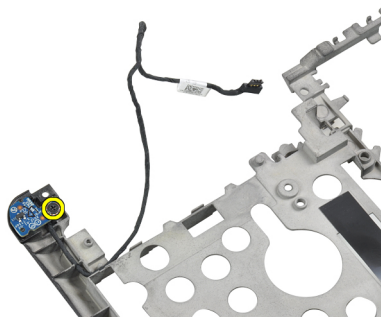
- g) την μπαταρία
 - h) την ExpressCard
 - i) την κάρτα SD
5. Ακολουθήστε τις διαδικασίες που περιγράφει η ενότητα *Μετά την εκτέλεση εργασιών στο εσωτερικό του υπολογιστή σας*.

Αφαίρεση του αισθητήρα Hall

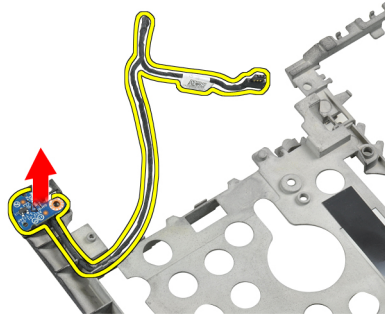
1. Ακολουθήστε τις διαδικασίες που περιγράφει η ενότητα *Πριν από την εκτέλεση εργασιών στο εσωτερικό του υπολογιστή σας*.
2. Αφαιρέστε:
 - a) την κάρτα SD
 - b) την ExpressCard
 - c) την μπαταρία
 - d) το κάλυμμα της βάσης
 - e) το στήριγμα παλάμης
 - f) το πληκτρολόγιο
 - g) τη μονάδα Bluetooth
 - h) τον ανεμιστήρα της ψύκτρας
 - i) τα ηχεία
 - j) το σασί της βάσης
3. Βγάλτε το καλώδιο του αισθητήρα Hall από το κανάλι της διαδρομής του.



4. Αφαιρέστε τη βίδα που συγκρατεί τον αισθητήρα Hall.



5. Αφαιρέστε τον αισθητήρα Hall.



Εγκατάσταση του αισθητήρα Hall

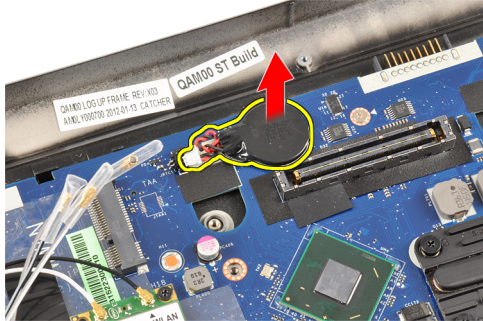
1. Τοποθετήστε ξανά τον αισθητήρα Hall στην υποδοχή του.
2. Σφίξτε τη βίδα για να στερεώσετε τον αισθητήρα Hall.
3. Περάστε και συνδέστε το καλώδιο του αισθητήρα Hall.
4. Εγκαταστήστε:
 - a) το σασί της βάσης
 - b) τα ηχεία
 - c) τον ανεμιστήρα της ψύκτρας
 - d) τη μονάδα Bluetooth
 - e) το πληκτρολόγιο
 - f) το στήριγμα παλάμης
 - g) το κάλυμμα της βάσης
 - h) την μπαταρία
 - i) την ExpressCard
 - j) την κάρτα SD
5. Ακολουθήστε τις διαδικασίες που περιγράφει η ενότητα *Μετά την εκτέλεση εργασιών στο εσωτερικό του υπολογιστή σας*.

Αφαίρεση της μπαταρίας σε σχήμα νομίσματος

1. Ακολουθήστε τις διαδικασίες που περιγράφει η ενότητα *Πριν από την εκτέλεση εργασιών στο εσωτερικό του υπολογιστή σας*.
2. Αφαιρέστε:
 - a) την κάρτα SD
 - b) την ExpressCard
 - c) την μπαταρία
 - d) το κάλυμμα
 - e) το στήριγμα παλάμης
 - f) το πληκτρολόγιο
 - g) τη μονάδα Bluetooth
 - h) τον ανεμιστήρα της ψύκτρας
 - i) τα ηχεία
 - j) το σασί της βάσης
3. Αποσυνδέστε το καλώδιο της μπαταρίας σε σχήμα νομίσματος.



4. Σηκώστε τη στρογγυλή πλακέ μπαταρία προς τα επάνω και αφαιρέστε τη από τον υπολογιστή.



Εγκατάσταση της μπαταρίας σε σχήμα νομίσματος

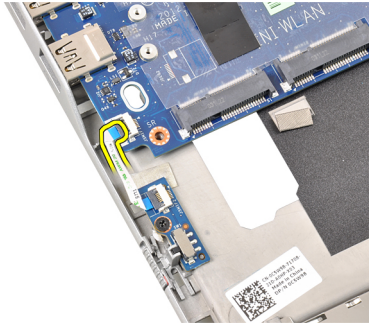
1. Τοποθετήστε ξανά τη στρογγυλή πλακέ μπαταρία στην υποδοχή της στον υπολογιστή.
2. Συνδέστε το καλώδιο της στρογγυλής πλακέ μπαταρίας.
3. Εγκαταστήστε:
 - a) το σασί της βάσης
 - b) τα ηχεία
 - c) τη μονάδα Bluetooth
 - d) τον ανεμιστήρα της ψύκτρας
 - e) το πληκτρολόγιο
 - f) το στήριγμα παλάμης
 - g) το κάλυμμα της βάσης
 - h) την μπαταρία
 - i) την ExpressCard
 - j) την κάρτα SD
4. Ακολουθήστε τις διαδικασίες που περιγράφει η ενότητα *Μετά την εκτέλεση εργασιών στο εσωτερικό του υπολογιστή σας*.

Αφαίρεση της πλακέτας συστήματος

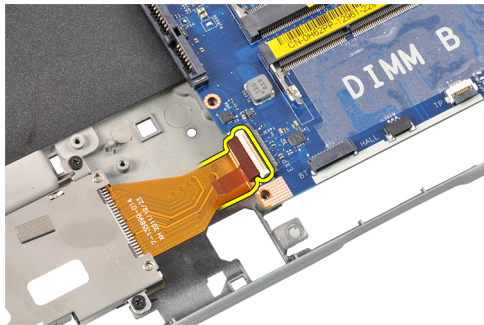
1. Ακολουθήστε τις διαδικασίες που περιγράφει η ενότητα *Πριν από την εκτέλεση εργασιών στο εσωτερικό του υπολογιστή σας*.
2. Αφαιρέστε:
 - a) την κάρτα SD
 - b) την ExpressCard
 - c) την μπαταρία

- d) το κάλυμμα της βάσης
- e) το στήριγμα παλάμης
- f) το πληκτρολόγιο
- g) τη μονάδα Bluetooth
- h) τον ανεμιστήρα της ψύκτρας
- i) τη μονάδα ψύκτρας
- j) τα ηχεία
- k) τη διάταξη της οθόνης
- l) το σασί της βάσης

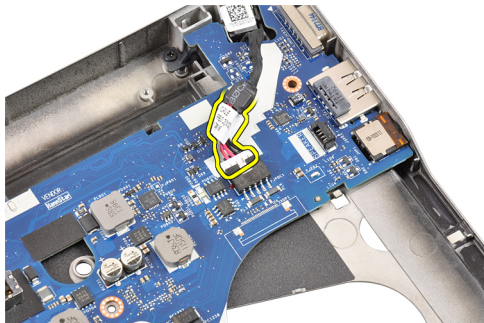
3. Αποσυνδέστε το καλώδιο της πλακέτας διακοπών WiFi.



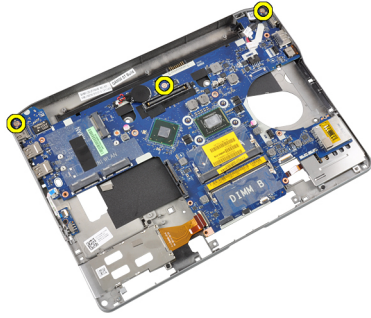
4. Αποσυνδέστε το καλώδιο του κλωβού της ExpressCard.



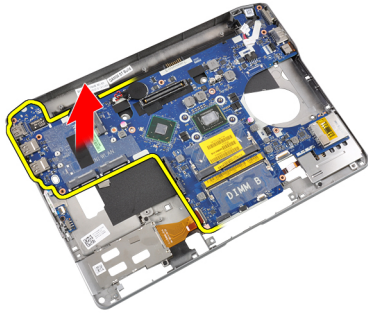
5. Αποσυνδέστε το καλώδιο του συνδέσμου τροφοδοσίας.



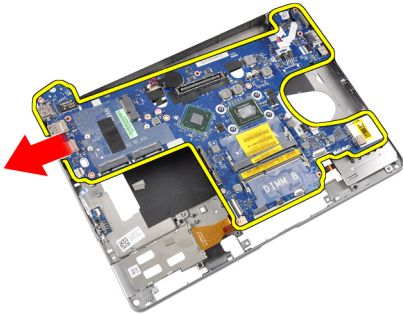
6. Βγάλτε τις βίδες που συγκρατούν την πλακέτα συστήματος πάνω στον υπολογιστή.



7. Ανασηκώστε το κάτω άκρο της πλακέτας συστήματος και σηκώστε το με κλίση 45 μοιρών.



8. Αφαιρέστε την πλακέτα συστήματος.



Εγκατάσταση της πλακέτας συστήματος.

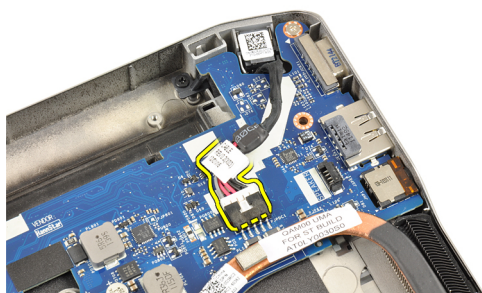
1. Τοποθετήστε την πλακέτα συστήματος στο διαμέρισμά της.
2. Σφίξτε τις βίδες για να στερεώσετε την πλακέτα συστήματος πάνω στον υπολογιστή.
3. Συνδέστε τα καλώδια για τα εξής εξαρτήματα:
 - a) σύνδεσμος τροφοδοσίας
 - b) κλωβός ExpressCard
 - c) πλακέτα διακοπών WiFi
4. Εγκαταστήστε:
 - a) το σασί της βάσης
 - b) τη διάταξη της οθόνης
 - c) τα ηχεία
 - d) τον ανεμιστήρα της ψύκτρας
 - e) την ψύκτρα
 - f) τη μονάδα Bluetooth

- g) το πληκτρολόγιο
- h) το στήριγμα παλάμης
- i) το κάλυμμα της βάσης
- j) την μπαταρία
- k) την ExpressCard
- l) την κάρτα SD

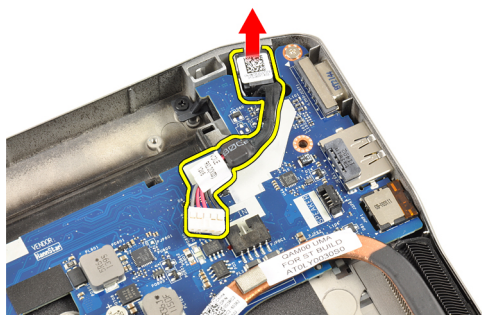
5. Ακολουθήστε τις διαδικασίες που περιγράφει η ενότητα *Μετά την εκτέλεση εργασιών στο εσωτερικό του υπολογιστή σας*.

Αφαίρεση της θύρας συνδέσμου ρεύματος

1. Ακολουθήστε τις διαδικασίες που περιγράφει η ενότητα *Πριν από την εκτέλεση εργασιών στο εσωτερικό του υπολογιστή σας*.
2. Αφαιρέστε:
 - a) την κάρτα SD
 - b) την ExpressCard
 - c) την μπαταρία
 - d) το κάλυμμα της βάσης
 - e) το στήριγμα παλάμης
 - f) το πληκτρολόγιο
 - g) τη μονάδα Bluetooth
 - h) τον ανεμιστήρα της ψύκτρας
 - i) τη μονάδα ψύκτρας
 - j) τα ηχεία
 - k) το σασί της βάσης
3. Αποσυνδέστε το καλώδιο του συνδέσμου τροφοδοσίας από την πλακέτα συστήματος.



4. Αφαιρέστε τη θύρα του συνδέσμου ρεύματος.

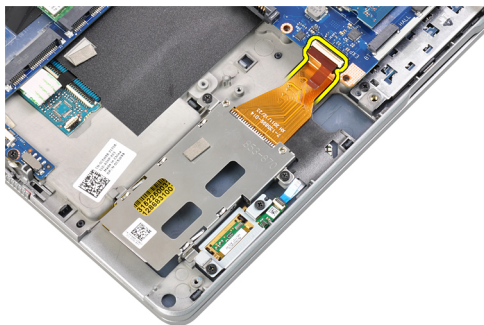


Τοποθέτηση της θύρας συνδέσμου ρεύματος

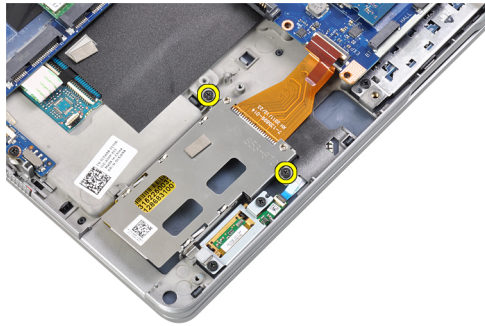
1. Τοποθετήστε τη θύρα συνδέσμου ρεύματος στην υποδοχή της.
2. Συνδέστε τον σύνδεσμο τροφοδοσίας στην πλακέτα συστήματος.
3. Εγκαταστήστε:
 - a) το σασί της βάσης
 - b) τα ηχεία
 - c) τη μονάδα ψύκτρας
 - d) τον ανεμιστήρα της ψύκτρας
 - e) τη μονάδα Bluetooth
 - f) το πληκτρολόγιο
 - g) το στήριγμα παλάμης
 - h) το κάλυμμα της βάσης
 - i) την μπαταρία
 - j) την ExpressCard
 - k) την κάρτα SD
4. Ακολουθήστε τις διαδικασίες που περιγράφει η ενότητα *Μετά την εκτέλεση εργασιών στο εσωτερικό του υπολογιστή σας*.

Αφαίρεση του κλωβού της ExpressCard

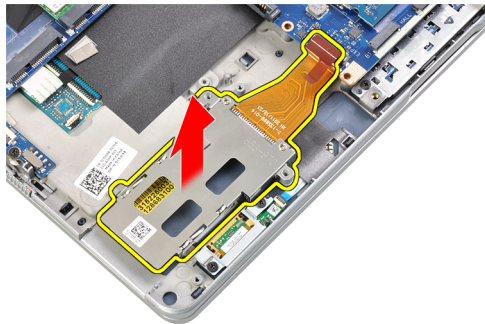
1. Ακολουθήστε τις διαδικασίες που περιγράφει η ενότητα *Πριν από την εκτέλεση εργασιών στο εσωτερικό του υπολογιστή σας*.
2. Αφαιρέστε:
 - a) την κάρτα SD
 - b) την ExpressCard
 - c) την μπαταρία
 - d) το κάλυμμα της βάσης
 - e) το στήριγμα παλάμης
 - f) το πληκτρολόγιο
 - g) τη μονάδα Bluetooth
 - h) την ψύκτρα
 - i) τα ηχεία
 - j) το σασί της βάσης
3. Αποσυνδέστε το καλώδιο της μονάδας ανάγνωσης ExpressCard.



4. Αφαιρέστε τις βίδες που συγκρατούν τον κλωβό της ExpressCard στον υπολογιστή.



5. Αφαιρέστε τον κλωβό της ExpressCard.



Εγκατάσταση του κλωβού της ExpressCard

1. Τοποθετήστε τον κλωβό της ExpressCard στο διαμέρισμά της.
2. Σφίξτε τις βίδες για να στερεώσετε τον κλωβό της ExpressCard στον υπολογιστή.
3. Συνδέστε το καλώδιο της μονάδας ανάγνωσης ExpressCard.
4. Εγκαταστήστε:
 - a) το σασί της βάσης
 - b) τα ηχεία
 - c) την ψύκτρα
 - d) τη μονάδα Bluetooth
 - e) το πληκτρολόγιο
 - f) το στήριγμα παλάμης
 - g) το κάλυμμα της βάσης
 - h) την μπαταρία
 - i) την ExpressCard
 - j) την κάρτα SD
5. Ακολουθήστε τις διαδικασίες που περιγράφει η ενότητα *Μετά την εκτέλεση εργασιών στο εσωτερικό του υπολογιστή σας*.

Αφαίρεση της πλακέτας διακοπών WiFi

1. Ακολουθήστε τις διαδικασίες που περιγράφει η ενότητα *Πριν από την εκτέλεση εργασιών στο εσωτερικό του υπολογιστή σας*.
2. Αφαιρέστε:
 - a) την κάρτα SD
 - b) την ExpressCard

- c) την μπαταρία
 - d) το κάλυμμα της βάσης
 - e) το στήριγμα παλάμης
 - f) το πληκτρολόγιο
 - g) τη μονάδα Bluetooth
 - h) τον ανεμιστήρα της ψύκτρας
 - i) τα ηχεία
 - j) το σασί της βάσης
3. Αποσυνδέστε το καλώδιο της πλακέτας διακοπών WiFi.



4. Αφαιρέστε τη βίδα που συγκρατεί την πλακέτα διακοπών WiFi στον υπολογιστή.



5. Αφαιρέστε την πλακέτα διακοπών WiFi.



Εγκατάσταση της πλακέτας διακοπών WiFi

1. Τοποθετήστε την πλακέτα διακοπών WiFi στο διαμέρισμά της.
2. Σφίξτε τη βίδα που συγκρατεί την πλακέτα διακοπών WiFi στον υπολογιστή.
3. Συνδέστε το καλώδιο της πλακέτας διακοπών WiFi.
4. Εγκαταστήστε:

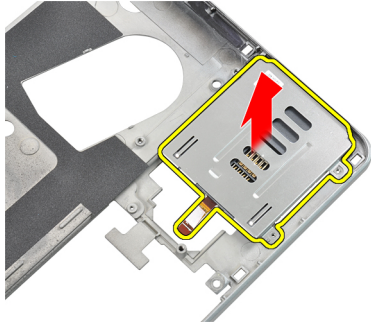
- a) το σασί της βάσης
 - b) τα ηχεία
 - c) τον ανεμιστήρα της ψύκτρας
 - d) τη μονάδα Bluetooth
 - e) το πληκτρολόγιο
 - f) το στήριγμα παλάμης
 - g) το κάλυμμα της βάσης
 - h) την μπαταρία
 - i) την ExpressCard
 - j) την κάρτα SD
5. Ακολουθήστε τις διαδικασίες που περιγράφει η ενότητα *Μετά την εκτέλεση εργασιών στο εσωτερικό του υπολογιστή σας*.

Αφαίρεση του κλωβού έξυπνης κάρτας

1. Ακολουθήστε τις διαδικασίες που περιγράφει η ενότητα *Πριν από την εκτέλεση εργασιών στο εσωτερικό του υπολογιστή σας*.
2. Αφαιρέστε:
 - a) την κάρτα SD
 - b) την ExpressCard
 - c) την μπαταρία
 - d) το κάλυμμα της βάσης
 - e) το στήριγμα παλάμης
 - f) το πληκτρολόγιο
 - g) τον ανεμιστήρα της ψύκτρας
 - h) τη μονάδα Bluetooth
 - i) τα ηχεία
 - j) τη διάταξη της οθόνης
 - k) το κάτω σασί
 - l) την πλακέτα συστήματος
3. Αφαιρέστε τη βίδα που συγκρατεί τον κλωβό της έξυπνης κάρτας στον υπολογιστή.



4. Αφαιρέστε τον κλωβό έξυπνης κάρτας.



Εγκατάσταση του κλωβού έξυπνης κάρτας

1. Τοποθετήστε τον κλωβό έξυπνης κάρτας στο διαμέρισμά της.
2. Σφίξτε τη βίδα που συγκρατεί τον κλωβό της έξυπνης κάρτας στον υπολογιστή.
3. Εγκαταστήστε:
 - a) την πλακέτα συστήματος
 - b) το σασί της βάσης
 - c) τη διάταξη της οθόνης
 - d) τα ηχεία
 - e) τη μονάδα Bluetooth
 - f) τον ανεμιστήρα της ψύκτρας
 - g) το πληκτρολόγιο
 - h) το στήριγμα παλάμης
 - i) το κάλυμμα της βάσης
 - j) την μπαταρία
 - k) την ExpressCard
 - l) την κάρτα SD
4. Ακολουθήστε τις διαδικασίες που περιγράφει η ενότητα *Μετά την εκτέλεση εργασιών στο εσωτερικό του υπολογιστή σας*.

Αφαίρεση της στεφάνης συγκράτησης της οθόνης

1. Ακολουθήστε τις διαδικασίες που περιγράφει η ενότητα *Πριν από την εκτέλεση εργασιών στο εσωτερικό του υπολογιστή σας*.
2. Αφαιρέστε την μπαταρία.
3. Ξεσφηνώστε το επάνω άκρο της στεφάνης συγκράτησης οθόνης.



4. Κάντε το ίδιο στις πλευρές και το κάτω άκρο της στεφάνης συγκράτησης της οθόνης.



5. Αφαιρέστε τη στεφάνη συγκράτησης της οθόνης από τη διάταξη της οθόνης.



Εγκατάσταση της στεφάνης συγκράτησης της οθόνης

1. Τοποθετήστε τη στεφάνη συγκράτησης της οθόνης πάνω στη διάταξη της οθόνης.
2. Ξεκινώντας από την πάνω γωνία, πιέστε τη στεφάνη συγκράτησης της οθόνης και προχωρήστε σε κάθε πλευρά της ωσότου κουμπώσει πάνω στη διάταξη της οθόνης.
3. Πιέστε το αριστερό και το δεξί άκρο της στεφάνης συγκράτησης της οθόνης.
4. Εγκαταστήστε την μπαταρία.
5. Ακολουθήστε τις διαδικασίες που περιγράφει η ενότητα *Μετά την εκτέλεση εργασιών στο εσωτερικό του υπολογιστή σας*.

Αφαίρεση του πλαισίου της οθόνης

1. Ακολουθήστε τις διαδικασίες που περιγράφει η ενότητα *Πριν από την εκτέλεση εργασιών στο εσωτερικό του υπολογιστή σας*.
2. Αφαιρέστε:
 - a) την μπαταρία
 - b) τη στεφάνη συγκράτησης της οθόνης
3. Αφαιρέστε τις βίδες που συγκρατούν το πλαίσιο της οθόνης πάνω στη διάταξή της.



4. Γυρίστε ανάποδα το πλαίσιο της οθόνης.



5. Ξεκολλήστε την ταινία του συνδέσμου καλωδίου LVDS και αποσυνδέστε το καλώδιο LVDS από το πλαίσιο της οθόνης.



6. Αφαιρέστε το πλαίσιο της οθόνης από τη διάταξη της.

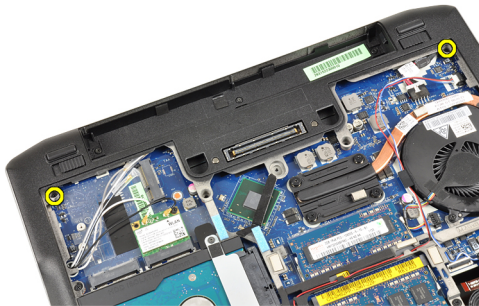


Εγκατάσταση του πλαισίου της οθόνης

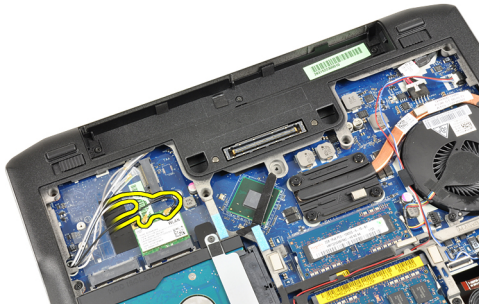
1. Κολλήστε την ταινία του συνδέσμου καλωδίου LVDS και συνδέστε το καλώδιο LVDS στο πλαίσιο της οθόνης.
2. Τοποθετήστε το πλαίσιο της οθόνης στη διάταξη της οθόνης.
3. Σφίξτε τις βίδες που συγκρατούν το πλαίσιο της οθόνης στη διάταξή της.
4. Εγκαταστήστε:
 - a) τη στεφάνη συγκράτησης της οθόνης
 - b) την μπαταρία
5. Ακολουθήστε τις διαδικασίες που περιγράφει η ενότητα *Μετά την εκτέλεση εργασιών στο εσωτερικό του υπολογιστή σας*.

Αφαίρεση της διάταξης της οθόνης

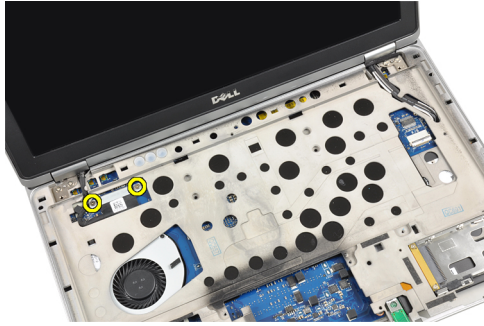
1. Ακολουθήστε τις διαδικασίες που περιγράφει η ενότητα *Πριν από την εκτέλεση εργασιών στο εσωτερικό του υπολογιστή σας*.
2. Αφαιρέστε:
 - a) την κάρτα SD
 - b) την ExpressCard
 - c) την μπαταρία
 - d) το κάλυμμα της βάσης
 - e) το στήριγμα παλάμης
 - f) το πληκτρολόγιο
3. Αφαιρέστε τις βίδες από το κάτω μέρος του σασί.



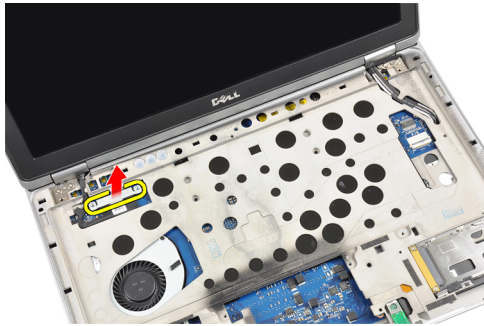
4. Αποσυνδέστε τα καλώδια κεραίας που μπορεί να είναι συνδεδεμένα στις λύσεις ασύρματης επικοινωνίας και αφαιρέστε τα από τα κανάλια της διαδρομής τους.



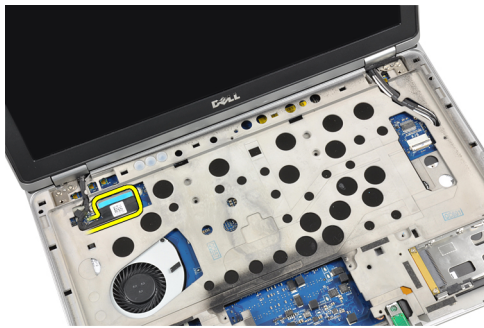
5. Αφαιρέστε τις βίδες που συγκρατούν το βραχίονα του συστήματος διαφορικής σηματοδότησης χαμηλής τάσης (LVDS) στον υπολογιστή.



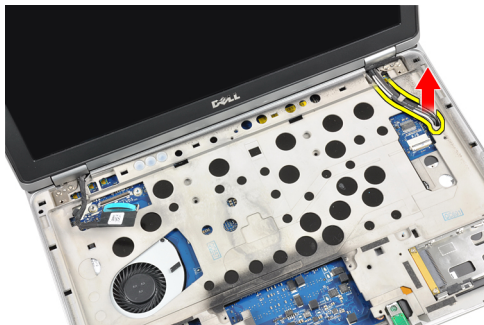
6. Αφαιρέστε το υποστήριγμα του συστήματος LVDS.



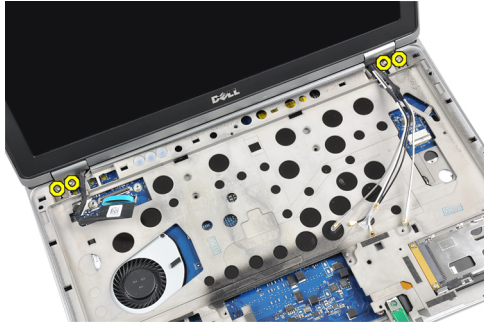
7. Αποσυνδέστε το καλώδιο του συστήματος LVDS.



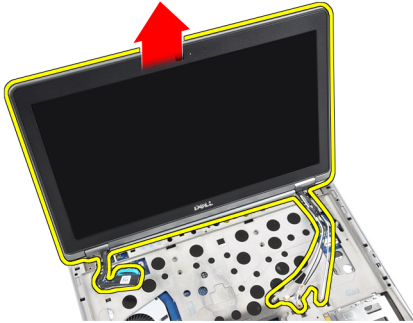
8. Τραβήξτε τα καλώδια της κεραίας μέσα από το άνοιγμα στο επάνω μέρος του υπολογιστή.



9. Αφαιρέστε τις βίδες που συγκρατούν τη διάταξη της οθόνης πάνω στον υπολογιστή.



10. Τραβήξτε προς τα επάνω και αφαιρέστε τη διάταξη της οθόνης από το σασί.



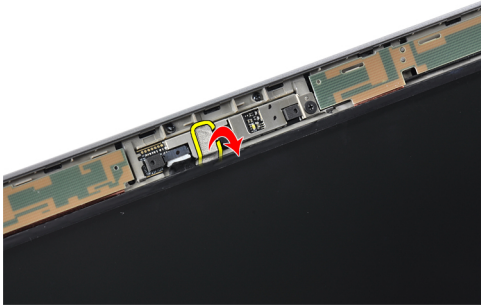
Εγκατάσταση της διάταξης της οθόνης

1. Τοποθετήστε τη διάταξη της οθόνης στον υπολογιστή.
2. Σφίξτε τις βίδες για να στερεώσετε τη διάταξη της οθόνης στον υπολογιστή.
3. Περάστε τα καλώδια κεραίας στο κανάλι της διαδρομής τους.
4. Συνδέστε τα καλώδια κεραίας στον υπολογιστή.
5. Περάστε και συνδέστε το καλώδιο LVDS.
6. Τοποθετήστε το βραχίονα του συστήματος LVDS στην υποδοχή του.
7. Σφίξτε τις βίδες για να στερεώσετε το βραχίονα του συστήματος LVDS στον υπολογιστή.
8. Περάστε και συνδέστε τα καλώδια κεραίας που είναι συνδεδεμένα στις λύσεις ασύρματης επικοινωνίας.
9. Γυρίστε τον υπολογιστή και σφίξτε τις βίδες στο κάτω μέρος.
10. Εγκαταστήστε:
 - a) το πληκτρολόγιο
 - b) το στήριγμα παλάμης
 - c) το κάλυμμα της βάσης
 - d) την μπαταρία
 - e) την ExpressCard
 - f) την κάρτα SD
11. Ακολουθήστε τις διαδικασίες που περιγράφει η ενότητα *Μετά την εκτέλεση εργασιών στο εσωτερικό του υπολογιστή σας*.

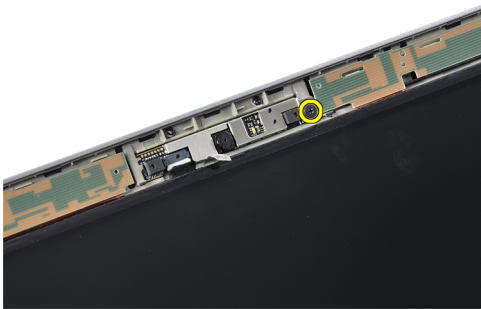
Αφαίρεση της κάμερας

1. Ακολουθήστε τις διαδικασίες που περιγράφει η ενότητα *Πριν από την εκτέλεση εργασιών στο εσωτερικό του υπολογιστή σας*.
2. Αφαιρέστε:

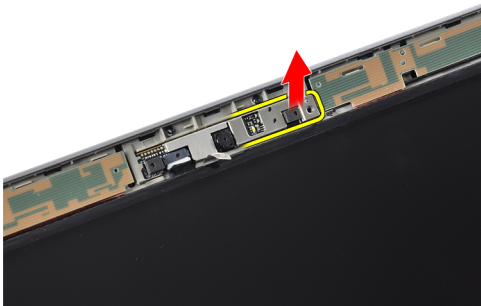
- a) την μπαταρία
 - b) τη στεφάνη συγκράτησης της οθόνης
3. Ξεκολλήστε την αγωγή ταινία.



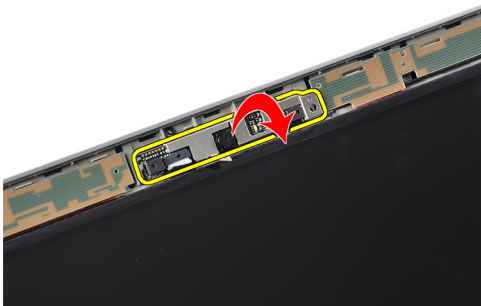
4. Αφαιρέστε τη βίδα που συγκρατεί την κάμερα στη διάταξη της οθόνης.



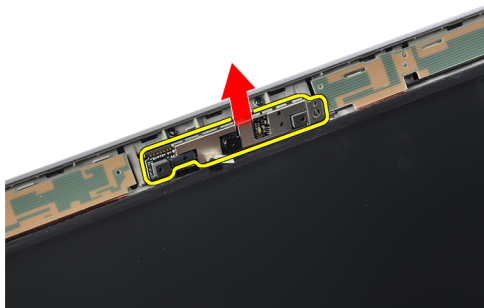
5. Ανασηκώστε το δεξιό άκρο της κάμερας.



6. Γυρίστε την κάμερα προς τα έξω.



7. Αποσυνδέστε το καλώδιο της κάμερας και αφαιρέστε την κάμερα.

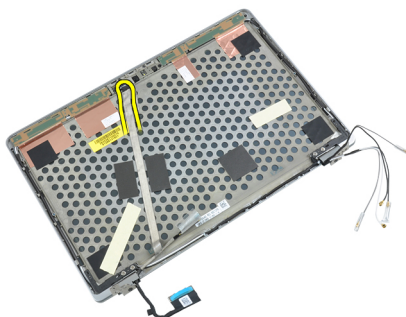


Εγκατάσταση της κάμερας

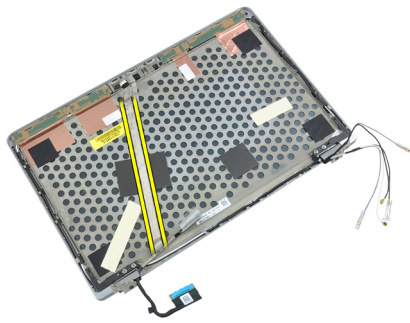
1. Εγκαταστήστε την κάμερα στην υποδοχή της στο πλαίσιο οθόνης.
2. Σφίξτε τη βίδα για να στερεώσετε την κάμερα πάνω στη διάταξη της οθόνης.
3. Συνδέστε στην κάμερα το καλώδιό της.
4. Κολλήστε την αγωγή ταινία.
5. Εγκαταστήστε:
 - a) τη στεφάνη συγκράτησης της οθόνης
 - b) την μπαταρία
6. Ακολουθήστε τις διαδικασίες που περιγράφει η ενότητα *Μετά την εκτέλεση εργασιών στο εσωτερικό του υπολογιστή σας*.

Αφαίρεση του καλωδίου LVDS και του καλωδίου της κάμερας

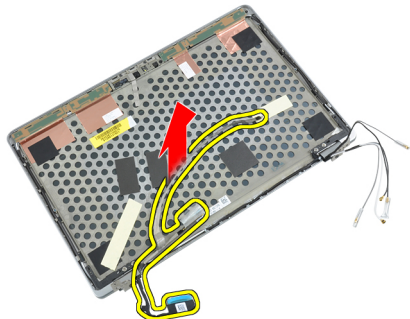
1. Ακολουθήστε τις διαδικασίες που περιγράφει η ενότητα *Πριν από την εκτέλεση εργασιών στο εσωτερικό του υπολογιστή σας*.
2. Αφαιρέστε:
 - a) την κάρτα SD
 - b) την ExpressCard
 - c) την μπαταρία
 - d) το κάλυμμα της βάσης
 - e) το στήριγμα παλάμης
 - f) το πληκτρολόγιο
 - g) τη στεφάνη συγκράτησης της οθόνης
 - h) το πλαίσιο της οθόνης
 - i) τη διάταξη της οθόνης
3. Αποσυνδέστε το καλώδιο LVDS και το καλώδιο της κάμερας από την κάμερα.



4. Ξεκολλήστε τα αυτοκόλλητα που συγκρατούν το καλώδιο LVDS και το καλώδιο της κάμερας στη διάταξη οθόνης.



5. Αφαιρέστε το καλώδιο LVDS και το καλώδιο της κάμερας από τη διάταξη οθόνης.



Τοποθέτηση του καλωδίου LVDS και του καλωδίου της κάμερας

1. Κολλήστε το καλώδιο LVDS και το καλώδιο της κάμερας στη διάταξη οθόνης.
2. Συνδέστε το καλώδιο LVDS και το καλώδιο της κάμερας.
3. Εγκαταστήστε:
 - a) τη διάταξη της οθόνης
 - b) το πλαίσιο της οθόνης
 - c) τη στεφάνη συγκράτησης της οθόνης
 - d) το πληκτρολόγιο
 - e) το στήριγμα παλάμης
 - f) το κάλυμμα της βάσης
 - g) την μπαταρία
 - h) την ExpressCard
 - i) την κάρτα SD
4. Ακολουθήστε τις διαδικασίες που περιγράφει η ενότητα *Μετά την εκτέλεση εργασιών στο εσωτερικό του υπολογιστή σας*.

Πρόσθετες πληροφορίες

Η ενότητα αυτή παρέχει πληροφορίες για τα πρόσθετα χαρακτηριστικά που περιλαμβάνει ο υπολογιστής σας.

Πληροφορίες θύρας σύνδεσης

Η θύρα σύνδεσης χρησιμοποιείται για τη σύνδεση του φορητού υπολογιστή σε έναν σταθμό σύνδεσης (προαιρετικός εξοπλισμός).



1. Θύρα σύνδεσης

Πρόγραμμα System Setup (Ρύθμιση συστήματος)

Το πρόγραμμα System Setup (Ρύθμιση συστήματος) σας δίνει τη δυνατότητα διαχείρισης του υλισμικού του υπολογιστή σας και καθορισμού των επιλογών σε επίπεδο BIOS. Από το πρόγραμμα System Setup (Ρύθμιση συστήματος), έχετε τη δυνατότητα για:



- Αλλαγή των ρυθμίσεων NVRAM μετά την προσθαφαίρεση υλισμικού
- Προβολή της διάρθρωσης του υλισμικού του συστήματος
- Δραστηκοποίηση ή αδρανοποίηση των ενσωματωμένων συσκευών
- Καθορισμό κατωφλίων επιδόσεων και διαχείρισης ισχύος
- Διαχείριση της ασφάλειας του υπολογιστή σας

Ακολουθία εκκίνησης

Η διαδικασία Boot Sequence (Ακολουθία εκκίνησης) σας επιτρέπει να παραβλέψετε την σειρά των συσκευών εκκίνησης που έχετε καθορίσει στο πρόγραμμα System Setup (Ρύθμιση συστήματος) και να προχωρήσετε σε εκκίνηση απευθείας από κάποια συγκεκριμένη συσκευή (π.χ. από τη μονάδα οπτικού δίσκου ή από τον σκληρό δίσκο). Στη διάρκεια της αυτοδοκιμής κατά την ενεργοποίηση (Power-on Self Test (POST)), όταν εμφανίζεται το λογότυπο Dell, μπορείτε:

- Να αποκτήσετε πρόσβαση στο πρόγραμμα System Setup (Ρύθμιση συστήματος) πιέζοντας το πλήκτρο <F2>
- Να εμφανίσετε μενού εκκίνησης για μία φορά πιέζοντας το πλήκτρο <F12>


Το μενού εκκίνησης για μία φορά παρουσιάζει τις συσκευές από τις οποίες μπορεί να γίνει εκκίνηση συμπεριλαμβάνοντας την επιλογή των διαγνωστικών. Οι επιλογές στο μενού εκκίνησης είναι οι εξής:

- Αφαιρέσιμος δίσκος (αν υπάρχει διαθέσιμος)
- STXXXX Drive (Μονάδα δίσκου STXXXX)
 -  **ΣΗΜΕΙΩΣΗ:** Το XXX υποδηλώνει τον αριθμό της μονάδας δίσκου SATA.
- Optical Drive (Μονάδα οπτικού δίσκου)
- Diagnostics (Διαγνωστικά)
 -  **ΣΗΜΕΙΩΣΗ:** Αν επιλέξετε τη δυνατότητα Diagnostics (Διαγνωστικά), θα παρουσιαστεί η οθόνη **ePSA diagnostics** (Διαγνωστικά βελτιωμένης αξιολόγησης του συστήματος πριν από την εκκίνηση (ePSA)).


Η οθόνη της ακολουθίας εκκίνησης επίσης παρουσιάζει την επιλογή για πρόσβαση στην οθόνη του προγράμματος System Setup (Ρύθμιση συστήματος).

Πλήκτρα πλοήγησης


Ο πίνακας που ακολουθεί παρουσιάζει τα πλήκτρα πλοήγησης στο πρόγραμμα ρύθμισης του συστήματος.

 **ΣΗΜΕΙΩΣΗ:** Για τις περισσότερες από τις επιλογές στο πρόγραμμα ρύθμισης του συστήματος, οι αλλαγές που κάνετε καταγράφονται αλλά δεν τίθενται σε ισχύ αν δεν γίνει επανεκκίνηση του συστήματος.

Πίνακας 1. Πλήκτρα πλοήγησης

Πλήκτρα	Πλοήγηση
Βέλος προς τα πάνω	Σας μεταφέρει στο προηγούμενο πεδίο.
Βέλος προς τα κάτω	Σας μεταφέρει στο επόμενο πεδίο.
<Enter>	Σας δίνει τη δυνατότητα να επιλέξετε τιμή στο επιλεγμένο πεδίο (αν υπάρχει) ή να ακολουθήσετε τον σύνδεσμο που θα βρείτε στο πεδίο.
Πλήκτρο διαστήματος	Αναπτύσσει ή συμπιύσσει έναν αναπτυσσόμενο κατάλογο, αν υπάρχει.
<Tab>	Σας μεταφέρει στην επόμενη περιοχή εστίασης.  ΣΗΜΕΙΩΣΗ: Μόνο για το τυπικό πρόγραμμα περιήγησης σε γραφικά.
<Esc>	Σας μεταφέρει στην προηγούμενη σελίδα ωσότου δείτε την κύρια οθόνη. Αν πιάσετε το <Esc> στην κύρια οθόνη, παρουσιάζεται ένα μήνυμα που σας προτρέπει να αποθηκεύσετε κάθε μη αποθηκευμένη αλλαγή και γίνεται επανεκκίνηση του συστήματος.
<F1>	Παρουσιάζει το αρχείο βοήθειας για το πρόγραμμα System Setup (Ρύθμιση συστήματος).

Επιλογές στο πρόγραμμα System Setup (Ρύθμιση συστήματος)


 **ΣΗΜΕΙΩΣΗ:** Ανάλογα με τον υπολογιστή σας και τις εγκατεστημένες συσκευές, μπορεί να μην εμφανίζονται τα στοιχεία που παρατίθενται στην ενότητα αυτή.


Πίνακας 2. General (Γενικά)

Επιλογή	Περιγραφή
System Information (Πληροφορίες συστήματος)	Στην ενότητα αυτή παρατίθενται τα κύρια χαρακτηριστικά του υλικού που διαθέτει ο υπολογιστής σας. <ul style="list-style-type: none">• System Information (Πληροφορίες συστήματος)• Memory Information (Πληροφορίες μνήμης)• Processor Information (Πληροφορίες για τον επεξεργαστή)• Device Information (Πληροφορίες για τις συσκευές)
Battery Information (Πληροφορίες για την μπαταρία)	Εμφανίζει την κατάσταση φόρτισης της μπαταρίας.
Ακολουθία εκκίνησης	Σας επιτρέπει να αλλάξετε τη σειρά με την οποία ο υπολογιστής επιχειρεί να βρει ένα λειτουργικό σύστημα. Επιλέγονται όλα τα παρακάτω στοιχεία. <ul style="list-style-type: none">• Diskette Drive (Μονάδα δισκέτας)• Internal HDD (Εσωτερικός σκληρός δίσκος)

Επιλογή	Περιγραφή
	<ul style="list-style-type: none"> • USB Storage Device (Συσκευή αποθήκευσης USB) • CD/DVD/CD-RW Drive (Μονάδα CD/DVD/CD-RW) • Onboard NIC (Ελεγκτήρας διεπαφής δικτύου (NIC) στην πλακέτα συστήματος) <p>Μπορείτε επίσης να επιλέξετε τη δυνατότητα Boot List (Λίστα εκκίνησης). Οι επιλογές είναι:</p> <ul style="list-style-type: none"> • Legacy (Παλαιού τύπου) (Προεπιλεγμένη ρύθμιση) • UEFI
Date/Time (Ημερομηνία/Ωρα)	Σας επιτρέπει να ρυθμίσετε την ημερομηνία και την ώρα.

Πίνακας 3. System Configuration (Διάρθρωση συστήματος)

Επιλογή	Περιγραφή
Integrated NIC (Ενσωματωμένος ελεγκτήρας διεπαφής δικτύου (NIC))	<p>Σας δίνει τη δυνατότητα να διαρθρώσετε τον ενσωματωμένο ελεγκτήρα δικτύου. Οι επιλογές είναι:</p> <ul style="list-style-type: none"> • Disabled (Αδρανοποιημένος) • Enabled (Δραστηκοποιημένος) • Enabled w/PXE (Ενεργοποιημένο με PXE) (προεπιλεγμένη ρύθμιση)
Parallel Port (Παράλληλη θύρα)	<p>Σας επιτρέπει να ορίσετε και να ρυθμίσετε τη λειτουργία της παράλληλης θύρας και του σταθμού ακύρωσης. Μπορείτε να ορίσετε την παράλληλη θύρα σε:</p> <ul style="list-style-type: none"> • Disabled (Αδρανοποιημένος) • AT • PS2 • ECP
Serial Port (Σειριακή θύρα)	<p>Αναγνωρίζει και καθορίζει τις ρυθμίσεις για τη σειριακή θύρα. Μπορείτε να της δώσετε μία από τις εξής ρυθμίσεις:</p> <ul style="list-style-type: none"> • Disabled (Αδρανοποιημένος) • COM1 (προεπιλεγμένη ρύθμιση) • COM2 • COM3 • COM4 <p> ΣΗΜΕΙΩΣΗ: Το λειτουργικό σύστημα μπορεί να εκχωρήσει πόρους ακόμη κι αν η ρύθμιση είναι αδρανοποιημένη.</p>






Επιλογή	Περιγραφή
SATA Operation (Λειτουργία SATA)	<p>Σας δίνει τη δυνατότητα να διαρθρώσετε τον ελεγκτήρα του εσωτερικού σκληρού δίσκου SATA. Οι επιλογές είναι:</p> <ul style="list-style-type: none"> • Disabled (Αδρανοποιημένος) • ATA • AHCI • RAID On (Ενεργοποίηση RAID) (προπιλεγμένη ρύθμιση)
Μονάδες δίσκου	<p> ΣΗΜΕΙΩΣΗ: Ο δίσκος SATA είναι διαρθρωμένος έτσι ώστε να υποστηρίζει τη λειτουργία RAID.</p> <p>Σας δίνει τη δυνατότητα να διαρθρώσετε τις μονάδες δίσκου SATA που διαθέτει το σύστημά σας. Οι επιλογές είναι:</p> <ul style="list-style-type: none"> • SATA-0 • SATA-1 • SATA-4 • SATA-5 <p>Προεπιλεγμένη ρύθμιση: Όλες οι μονάδες δίσκου είναι ενεργοποιημένες.</p>
SMART Reporting (Δημιουργία αναφορών SMART)	<p>Το πεδίο αυτό ελέγχει αν θα δημιουργούνται αναφορές σφαλμάτων για τους ενσωματωμένους σκληρούς δίσκους κατά την εκκίνηση του συστήματος. Η τεχνολογία αυτή εμπίπτει στην προδιαγραφή SMART (Self Monitoring Analysis and Reporting Technology, Τεχνολογία ανάλυσης και δημιουργίας αναφορών με σύστημα αυτοπαρακολούθησης).</p> <ul style="list-style-type: none"> • Enable SMART Reporting (Δραστηκοποίηση δημιουργίας αναφορών SMART) - Με βάση την προεπιλεγμένη ρύθμιση η επιλογή αυτή είναι αδρανοποιημένη.
USB Configuration (Διάρθρωση USB)	<p>Σας δίνει τη δυνατότητα να καθορίσετε τη διάρθρωση του ελεγκτήρα USB. Υπάρχουν οι εξής επιλογές:</p> <ul style="list-style-type: none"> • Enable Boot Support (Δραστηκοποίηση υποστήριξης εκκίνησης) • Enable External USB Port (Δραστηκοποίηση εξωτερικής θύρας USB) <p>Προεπιλεγμένη ρύθμιση: και οι δύο επιλογές είναι ενεργοποιημένες.</p>


Επιλογή	Περιγραφή
USB PowerShare	<p>Σας επιτρέπει να ρυθμίσετε τις παραμέτρους της συμπεριφοράς της δυνατότητας USB PowerShare. Η επιλογή είναι απενεργοποιημένη από προεπιλογή.</p> <ul style="list-style-type: none"> • Ενεργοποίηση USB PowerShare
Keyboard illumination (Φωτισμός πληκτρολογίου)	<p>Σας επιτρέπει να επιλέξετε τον τρόπο λειτουργίας της δυνατότητας φωτισμού πληκτρολογίου. Οι επιλογές είναι:</p> <ul style="list-style-type: none"> • Disabled (Αδρανοποιημένος) (προεπιλεγμένη ρύθμιση) • Level is 25% (Η στάθμη είναι 25%) • Level is 50% (Η στάθμη είναι 50%) • Level is 75% (Η στάθμη είναι 75%) • Level is 100% (Η στάθμη είναι 100%)
Stealth Mode Control (Στοιχείο ελέγχου Stealth)	<p>Σας επιτρέπει να ορίσετε τη λειτουργία που θα απενεργοποιήσει όλες τις εκπομπές φωτός και ήχου από το σύστημα. Η επιλογή είναι απενεργοποιημένη από προεπιλογή.</p> <ul style="list-style-type: none"> • Enable Stealth Mode (Ενεργοποίηση λειτουργίας Stealth)
Miscellaneous Devices (Διάφορες συσκευές)	<p>Σας επιτρέπει να ενεργοποιήσετε ή να απενεργοποιήσετε τις διάφορες ενσωματωμένες συσκευές. Οι επιλογές είναι:</p> <ul style="list-style-type: none"> • Enable Internal Modem (Ενεργοποίηση εσωτερικού μόντεμ) • Enable Microphone (Δραστηκοποίηση μικροφώνου) • Enable eSATA Ports (Ενεργοποίηση θυρών eSata) • Enable Hard Drive Free Fall Protection (Ενεργοποίηση προστασίας σκληρού δίσκου από πτώση) • Enable Module Bay (Ενεργοποίηση φατνίου λειτουργικής μονάδας) • Enable ExpressCard (Ενεργοποίηση ExpressCard) • Enable Camera (Δραστηκοποίηση κάμερας) • Enable Media Card (Δραστηκοποίηση κάρτας μέσων) • Disable Media Card (Αδρανοποίηση κάρτας μέσων) <p>Προεπιλεγμένη ρύθμιση: Όλες οι συσκευές είναι ενεργοποιημένες</p>

Πίνακας 4. Βίντεο

Επιλογή	Περιγραφή
LCD Brightness (Φωτεινότητα οθόνης υγρών κρυστάλλων (LCD))	Σας επιτρέπει να ορίσετε τη φωτεινότητα του πάνελ και ο αισθητήρας περιβάλλοντος είναι απενεργοποιημένος.
Optimus	<p>Σας δίνει τη δυνατότητα ενεργοποίησης ή απενεργοποίησης της τεχνολογίας NVIDIA Optimus.</p> <ul style="list-style-type: none"> • Enable Optimus (Ενεργοποίηση Optimus) - Προεπιλεγμένη ρύθμιση.

Πίνακας 5. Security (Ασφάλεια)

Επιλογή	Περιγραφή
Intel TXT (LT-SX) Configuration (Διάρθρωση Intel TXT (LT-SX))	Με βάση την προεπιλεγμένη ρύθμιση η επιλογή αυτή είναι αδρανοποιημένη.
Admin Password (Κωδικός πρόσβασης διαχειριστή)	<p>Σας δίνει τη δυνατότητα να καθορίσετε, να αλλάξετε ή να διαγράψετε το κωδικό πρόσβασης διαχειριστή.</p> <p> ΣΗΜΕΙΩΣΗ: Πρέπει να καθορίσετε τον κωδικό πρόσβασης του διαχειριστή πριν από τον κωδικό πρόσβασης στο σύστημα ή στον σκληρό δίσκο.</p> <p> ΣΗΜΕΙΩΣΗ: Αν οι αλλαγές κωδικών πρόσβασης ολοκληρωθούν με επιτυχία, εφαρμόζονται αμέσως.</p> <p> ΣΗΜΕΙΩΣΗ: Αν διαγράψετε τον κωδικό πρόσβασης διαχειριστή, αυτόματα διαγράφεται και ο κωδικός πρόσβασης στο σύστημα και στον σκληρό δίσκο.</p> <p> ΣΗΜΕΙΩΣΗ: Αν οι αλλαγές κωδικών πρόσβασης ολοκληρωθούν με επιτυχία, εφαρμόζονται αμέσως.</p> <p>Προεπιλεγμένη ρύθμιση: Not set (Μη καθορισμένος)</p>
System Password (Κωδικός πρόσβασης στο σύστημα)	<p>Σας δίνει τη δυνατότητα να καθορίσετε, να αλλάξετε ή να διαγράψετε τον κωδικό πρόσβασης στο σύστημα.</p> <p> ΣΗΜΕΙΩΣΗ: Αν οι αλλαγές κωδικών πρόσβασης ολοκληρωθούν με επιτυχία, εφαρμόζονται αμέσως.</p> <p>Προεπιλεγμένη ρύθμιση: Not set (Μη καθορισμένος)</p>
Internal HDD-0 Password (Κωδικός πρόσβασης στον εσωτερικό σκληρό δίσκο 0)	<p>Σας δίνει τη δυνατότητα να καθορίσετε, να αλλάξετε ή να διαγράψετε τον κωδικό πρόσβασης διαχειριστή.</p> <p>Προεπιλεγμένη ρύθμιση: Not set (Μη καθορισμένος)</p>
Strong Password (Ισχυρός κωδικός πρόσβασης)	<p>Σας δίνει τη δυνατότητα να επιβάλετε την επιλογή που απαιτεί πάντα ισχυρούς κωδικούς πρόσβασης.</p> <p>Προεπιλεγμένη ρύθμιση: Δεν είναι επιλεγμένη η δυνατότητα Enable Strong Password (Δραστηκοποίηση ισχυρού κωδικού πρόσβασης).</p>
Password Configuration (Διάρθρωση κωδικών πρόσβασης)	Μπορείτε να καθορίσετε τον αριθμό χαρακτήρων του κωδικού πρόσβασης. Ελάχ. = 4, Μέγ. = 32
Password Bypass (Παράβλεψη κωδικού πρόσβασης)	<p>Σας δίνει τη δυνατότητα δραστηκοποίησης ή αδρανοποίησης της άδειας για παράβλεψη του κωδικού πρόσβασης στο σύστημα και τον εσωτερικό σκληρό δίσκο, όταν έχουν καθοριστεί κωδικοί. Οι επιλογές είναι:</p> <ul style="list-style-type: none"> • Disabled (Αδρανοποιημένη) (προεπιλεγμένη ρύθμιση)

Επιλογή	Περιγραφή
	<ul style="list-style-type: none"> • Reboot bypass (Παράβλεψη επανεκκίνησης)
Password Change (Αλλαγή κωδικού πρόσβασης)	<p>Σας δίνει τη δυνατότητα δραστηριοποίησης ή αδρανοποίησης της άδειας για παράβλεψη του κωδικού πρόσβασης στο σύστημα και τον εσωτερικό σκληρό δίσκο, όταν έχει καθοριστεί κωδικός πρόσβασης διαχειριστή.</p> <p>Προεπιλεγμένη ρύθμιση: Δεν είναι επιλεγμένη η δυνατότητα Allow Non-Admin Password Changes (Να επιτρέπονται οι αλλαγές σε κωδικούς πρόσβασης χρηστών που δεν είναι διαχειριστές).</p>
Non-Admin Setup Changes (Αλλαγές στη ρύθμιση χωρίς κωδικό πρόσβασης διαχειριστή)	<p>Σας επιτρέπει να καθορίσετε αν οι αλλαγές στην επιλογή ρύθμισης επιτρέπονται, όταν έχει οριστεί κωδικός πρόσβασης διαχειριστή. Η επιλογή είναι απενεργοποιημένη.</p> <ul style="list-style-type: none"> • Επιτρέπει τις αλλαγές ασύρματου διακόπτη
TPM Security (Ασφάλεια TPM)	<p>Σας δίνει τη δυνατότητα να δραστηριοποιήσετε τη μονάδα αξιόπιστης πλατφόρμας (Trusted Platform Module (TPM)) κατά τη διαδικασία POST.</p> <p>Προεπιλεγμένη ρύθμιση: Η δυνατότητα είναι αδρανοποιημένη.</p>
CPU XD support (Υποστήριξη CPU XD)	<p>Σας δίνει τη δυνατότητα να δραστηριοποιήσετε τη λειτουργία Execute Disable (Αδρανοποίηση εκτέλεσης) του επεξεργαστή.</p> <p>Προεπιλεγμένη ρύθμιση: Enable CPU XD Support (Δραστηριοποίηση υποστήριξης CPU XD)</p>
Computrace	<p>Σας δίνει τη δυνατότητα δραστηριοποίησης ή αδρανοποίησης του προαιρετικού λογισμικού Computrace. Οι επιλογές είναι:</p> <ul style="list-style-type: none"> • Deactivate (Απενεργοποίηση) (προεπιλεγμένη ρύθμιση) • Disable (Αδρανοποίηση) • Activate (Ενεργοποίηση) <p> ΣΗΜΕΙΩΣΗ: Οι επιλογές Activate (Ενεργοποίηση) και Disable (Αδρανοποίηση) ενεργοποιούν ή αδρανοποιούν μόνιμα τη δυνατότητα και δεν θα επιτραπούν περαιτέρω αλλαγές.</p>
CPU XD support (Υποστήριξη CPU XD)	<p>Σας δίνει τη δυνατότητα να δραστηριοποιήσετε τη λειτουργία Execute Disable (Αδρανοποίηση εκτέλεσης) του επεξεργαστή.</p> <p>Προεπιλεγμένη ρύθμιση: Enable CPU XD Support (Δραστηριοποίηση υποστήριξης CPU XD)</p>
OROM Keyboard Access (Πρόσβαση πληκτρολογίου OROM)	<p>Σας δίνει τη δυνατότητα να καθορίσετε την πρόσβαση στις θόνες ρύθμισης παραμέτρων της προαιρετικής Option ROM χρησιμοποιώντας ενεργά πλήκτρα κατά την εκκίνηση. Οι επιλογές είναι:</p> <ul style="list-style-type: none"> • Enable (Ενεργοποίηση) (προεπιλεγμένη ρύθμιση) • One Time Enable (Δραστηριοποίηση για μία φορά) • Disable (Αδρανοποίηση)
Admin Setup Lockout (Κλειδώμα ρύθμισης συστήματος με κωδικό πρόσβασης διαχειριστή)	<p>Σας δίνει τη δυνατότητα να απαγορεύσετε στους χρήστες την είσοδο στο πρόγραμμα System Setup (Ρύθμιση συστήματος) όταν έχει καθοριστεί κωδικός πρόσβασης διαχειριστή.</p> <p>Προεπιλεγμένη ρύθμιση: Disabled (Αδρανοποιημένο)</p>

Πίνακας 6. Performance (Επιδόσεις)

Επιλογή	Περιγραφή
Multi Core Support (Υποστήριξη πολλαπλών πυρήνων)	<p>Το πεδίο αυτό καθορίζει αν ένας ή όλοι οι πυρήνες του επεξεργαστή θα είναι ενεργοποιημένοι. Οι επιδόσεις μερικών εφαρμογών θα βελτιωθούν με τους πρόσθετους πυρήνες. Με βάση την προεπιλεγμένη ρύθμιση η επιλογή αυτή είναι δραστηριοποιημένη. Σας δίνει τη δυνατότητα δραστηριοποίησης ή αδρανοποίησης της υποστήριξης πολλαπλών πυρήνων για τον επεξεργαστή. Οι επιλογές είναι:</p> <ul style="list-style-type: none"> • All (Όλοι) (προεπιλεγμένη ρύθμιση) • 1 • 2
Intel SpeedStep	<p>Σας δίνει τη δυνατότητα δραστηριοποίησης ή αδρανοποίησης της λειτουργίας SpeedStep της Intel.</p> <p>Προεπιλεγμένη ρύθμιση: Enable SpeedStep Controller (Δραστηριοποίηση ελεγκτήρα SpeedStep)</p>
C States Control (Έλεγχος καταστάσεων C)	<p>Σας δίνει τη δυνατότητα δραστηριοποίησης ή αδρανοποίησης των πρόσθετων καταστάσεων αναστολής λειτουργίας του επεξεργαστή.</p> <p>Προεπιλεγμένη ρύθμιση: Είναι δραστηριοποιημένες οι επιλογές C states (Καταστάσεις C), C3, C6, Enhanced C-states (Βελτιωμένες καταστάσεις C) και C7.</p>
Intel TurboBoost	<p>Σας δίνει τη δυνατότητα δραστηριοποίησης ή αδρανοποίησης της λειτουργίας TurboBoost (Ενίσχυση τούρμπο) του επεξεργαστή.</p> <p>Προεπιλεγμένη ρύθμιση: Enable TurboBoost Controller (Δραστηριοποίηση ελεγκτήρα TurboBoost)</p>
Hyper-Thread Control (Έλεγχος υπερνημάτωσης)	<p>Σας δίνει τη δυνατότητα δραστηριοποίησης ή αδρανοποίησης της υπερνημάτωσης (HyperThreading) στον επεξεργαστή.</p> <p>Προεπιλεγμένη ρύθμιση: Enabled (Δραστηριοποιημένη)</p>

Πίνακας 7. Power Management (Διαχείριση ισχύος)

Επιλογή	Περιγραφή
AC Behavior (Συμπεριφορά AC)	<p>Επιτρέπει την αυτόματη ενεργοποίηση του υπολογιστή, όταν είναι συνδεδεμένο το τροφοδοτικό AC. Η επιλογή είναι απενεργοποιημένη.</p> <ul style="list-style-type: none"> • Wake on AC (Αφύπνιση με εναλλασσόμενο ρεύμα)
Auto On Time (Ωρα αυτόματης έναρξης λειτουργίας)	<p>Σας δίνει τη δυνατότητα να καθορίσετε την ώρα που θα τεθεί αυτόματα σε λειτουργία ο υπολογιστής. Οι επιλογές είναι:</p>

Επιλογή	Περιγραφή
	<ul style="list-style-type: none"> • Disabled (Αδρανοποιημένη) (προεπιλεγμένη ρύθμιση) • Every Day (Κάθε μέρα) • Weekdays (Εργάσιμες ημέρες της εβδομάδας)
USB Wake Support (Υποστήριξη αφύπνισης μέσω USB)	<p>Σας επιτρέπει να ενεργοποιήσετε τις συσκευές USB για να αφύπνισετε τον υπολογιστή από την κατάσταση αναμονής. Η επιλογή είναι απενεργοποιημένη</p> <ul style="list-style-type: none"> • Enable USB Wake Support (Ενεργοποίηση υποστήριξης αφύπνισης μέσω USB)
Wireless Radio Control (Έλεγχος ασύρματων ραδιοεπικοινωνιών)	<p>Σας επιτρέπει να ελέγχετε τη ραδιοεπικοινωνία WLAN και WWAN. Οι επιλογές είναι:</p> <ul style="list-style-type: none"> • Control WLAN radio (Έλεγχος ραδιοφώνου WLAN) • Control WWAN radio (Έλεγχος ραδιοφώνου WWAN) <p>Προεπιλεγμένη ρύθμιση: και οι δύο επιλογές είναι απενεργοποιημένες</p>
Wake on LAN/WLAN (Αφύπνιση μέσω τοπικού δικτύου (LAN)/ τοπικού δικτύου ευρείας περιοχής (WLAN))	<p>Η επιλογή αυτή επιτρέπει στον υπολογιστή να τεθεί σε λειτουργία ενώ είναι σβηστός με ένασμα κάποιο ειδικό σήμα LAN. Η αφύπνιση από την κατάσταση αναμονής δεν επηρεάζεται από τη ρύθμιση αυτή και πρέπει να την ενεργοποιήσετε στο λειτουργικό σύστημα. Η δυνατότητα αυτή λειτουργεί μόνο όταν ο υπολογιστής είναι συνδεδεμένος σε πηγή ισχύος εναλλασσόμενου ρεύματος (AC).</p> <ul style="list-style-type: none"> • Disabled (Απενεργοποιημένο) - Δεν επιτρέπει στο σύστημα να τεθεί σε λειτουργία με ένασμα κάποια ειδικά σήματα LAN, όταν λάβει σήμα αφύπνισης από το LAN ή από το ασύρματο LAN. (προεπιλεγμένη ρύθμιση) • LAN Only (Μόνο μέσω LAN) - Επιτρέπει στο σύστημα να τεθεί σε λειτουργία μέσω ειδικών σημάτων από τοπικό δίκτυο (LAN). • WLAN Only (Μόνο WLAN) • LAN or WLAN (LAN ή WLAN)
Block Sleep (Απαγόρευση αναστολής λειτουργίας)	<p>Σας επιτρέπει να απαγορεύετε την είσοδο του υπολογιστή στην κατάσταση αναστολής λειτουργίας. Η επιλογή είναι απενεργοποιημένη από προεπιλογή.</p> <ul style="list-style-type: none"> • Block Sleep (S3) (Απαγόρευση αναστολής λειτουργίας (S3))
Primary Battery Configuration (Διαμόρφωση πρωτεύουσας μπαταρίας)	<p>Σας επιτρέπει να ορίσετε τον τρόπο χρήσης της φόρτισης μπαταρίας, όταν είναι συνδεδεμένο το τροφοδοτικό AC. Οι επιλογές είναι:</p> <ul style="list-style-type: none"> • Standard Charge (Τυπική φόρτιση) • Express Charge (Υπερταχεία φόρτιση) • Predominantly AC use (Κύρια χρήση AC) • Auto Charge (Αυτόματη φόρτιση) (προεπιλεγμένη ρύθμιση) • Custom Charge (Προσαρμοσμένη φόρτιση)— μπορείτε να ορίσετε το ποσοστό, στο οποίο πρέπει να φορτίζεται η μπαταρία.
Battery Slice Configuration (Διαμόρφωση δευτερεύουσας μπαταρίας)	<p>Σας επιτρέπει να ορίσετε τον τρόπο φόρτισης της μπαταρίας. Οι επιλογές είναι:</p> <ul style="list-style-type: none"> • Standard Charge (Τυπική φόρτιση) • Express Charge (Υπερταχεία φόρτιση) (προεπιλεγμένη φόρτιση)

Πίνακας 8. POST Behavior (Συμπεριφορά POST)

Επιλογή	Περιγραφή
Adapter Warnings (Προειδοποιήσεις για προσαρμογείς)	<p>Σας επιτρέπει να ενεργοποιήσετε τα μηνύματα ειδοποίησης τροφοδοτικού, όταν χρησιμοποιούνται συγκεκριμένα τροφοδοτικά. Η επιλογή είναι ενεργοποιημένη από προεπιλογή.</p> <ul style="list-style-type: none"> • Enable Adapter Warnings (Ενεργοποίηση ειδοποιήσεων τροφοδοτικού)
Mouse/Touchpad (Ποντίκι/Επιφάνεια αφής)	<p>Σας δίνει τη δυνατότητα να καθορίσετε πώς θα διαχειρίζεται ο υπολογιστής την είσοδο ποντικού και επιφάνειας αφής. Οι επιλογές είναι:</p> <ul style="list-style-type: none"> • Serial Mouse (Σειριακό ποντίκι) • PS2 Mouse (Ποντίκι PS2) • Touchpad/PS-2 On (Ενεργοποίηση επιφάνειας αφής/PS-2) (προπιλεγμένη ρύθμιση)
Numlock Enable (Δραστηκοποίηση κλειδώματος αριθμητικών πλήκτρων)	<p>Καθορίζει αν θα μπορεί να είναι ενεργοποιημένη η λειτουργία NumLock (Κλειδώμα αριθμητικού πληκτρολογίου) κατά την εκκίνηση του συστήματος. Αυτή η επιλογή είναι ενεργοποιημένη από προεπιλογή.</p> <ul style="list-style-type: none"> • Enable Numlock (Ενεργοποίηση κλειδώματος αριθμητικού πληκτρολογίου)
Fn Key Emulation (Εξομοίωση πλήκτρου Fn)	<p>Σας επιτρέπει να αντιστοιχίσετε τη δυνατότητα του πλήκτρου <Scroll Lock> του πληκτρολογίου PS-2 με τη δυνατότητα του πλήκτρου <Fn> σε ένα εσωτερικό πληκτρολόγιο. Η επιλογή είναι ενεργοποιημένη από προεπιλογή.</p> <ul style="list-style-type: none"> • Enable Fn Key Emulation (Ενεργοποίηση εξομοίωσης πλήκτρου Fn)
Keyboard Errors (Σφάλματα πληκτρολογίου)	<p>Καθορίζει αν θα παρουσιάζονται αναφορές για σφάλματα που έχουν σχέση με το πληκτρολόγιο κατά την εκκίνησή του. Αυτή η επιλογή είναι ενεργοποιημένη από προεπιλογή.</p> <ul style="list-style-type: none"> • Enable Keyboard Error Detection (Δραστηκοποίηση ανίχνευσης σφαλμάτων πληκτρολογίου)
POST Hotkeys (Πλήκτρα άμεσης πρόσβασης POST)	<p>Καθορίζει αν η οθόνη σύνδεσης θα παρουσιάζει ένα μήνυμα που θα δηλώνει την ακολουθία πλήκτρων η οποία απαιτείται για την είσοδο στο BIOS Boot Option Menu (Μενού επιλογών εκκίνησης μέσω BIOS).</p> <ul style="list-style-type: none"> • Enable F12 Boot Option menu (Ενεργοποίηση μενού επιλογών εκκίνησης μέσω F12) - Αυτή η επιλογή είναι ενεργοποιημένη από προεπιλογή.
Fastboot (Ταχεία εκκίνηση)	<p>Σας επιτρέπει να επισπεύσετε τις διαδικασίες εκκίνησης. Οι επιλογές είναι:</p> <ul style="list-style-type: none"> • Minimal (Ελάχιστη) • Thorough (Πλήρης) (προεπιλεγμένη ρύθμιση) • Auto (Αυτόματα)

Πίνακας 9. Virtualization Support (Υποστήριξη εικονικοποίησης)

Επιλογή	Περιγραφή
Virtualization (Εικονικοποίηση)	<p>Η επιλογή αυτή καθορίζει αν η οθόνη κάποιας εικονικής μηχανής (Virtual Machine Monitor (VMM)) μπορεί να χρησιμοποιήσει τις δυνατότητες πρόσθετου υλισμικού που παρέχει η τεχνολογία εικονικοποίησης της Intel.</p>

Επιλογή	Περιγραφή
	<ul style="list-style-type: none"> • Enable Intel Virtualization Technology (Δραστηκοποίηση τεχνολογίας εικονικοποίησης της Intel) - προεπιλεγμένη ρύθμιση.
VT for Direct I/O (Τεχνολογία εικονικοποίησης για απευθείας είσοδο/έξοδο (I/O))	<p>Δραστηκοποιεί ή αδρανοποιεί τη χρήση των πρόσθετων δυνατοτήτων του υλικού από το Virtual Machine Monitor (Μηνύτορας εικονικής μηχανής) (VMM). Οι δυνατότητες αυτές παρέχονται από την τεχνολογία εικονικοποίησης της Intel για απευθείας είσοδο/έξοδο (I/O).</p> <ul style="list-style-type: none"> • Enable Intel Virtualization Technology for Direct I/O (Δραστηκοποίηση τεχνολογίας εικονικοποίησης για απευθείας είσοδο/έξοδο (I/O)) - προεπιλεγμένη ρύθμιση.

Πίνακας 10. Ασύρματη επικοινωνία

Επιλογή	Περιγραφή
Wireless Switch (Διακόπτης ασύρματης επικοινωνίας)	<p>Σας δίνει τη δυνατότητα να ρυθμίσετε την ασύρματη συσκευή που μπορείτε να ελέγχετε μέσω του διακόπτη ασύρματης επικοινωνίας. Οι επιλογές είναι:</p> <ul style="list-style-type: none"> • WWAN • Bluetooth • την κάρτα WLAN. <p>Όλες οι επιλογές είναι ενεργοποιημένες από προεπιλογή.</p>
Wireless Device Enable (Δραστηκοποίηση ασύρματων συσκευών)	<p>Σας δίνει τη δυνατότητα ενεργοποίησης ή απενεργοποίησης των ασύρματων συσκευών. Οι επιλογές είναι:</p> <ul style="list-style-type: none"> • WWAN • Bluetooth • την κάρτα WLAN. <p>Όλες οι επιλογές είναι ενεργοποιημένες από προεπιλογή.</p>

Πίνακας 11. Maintenance (Συντήρηση)



Επιλογή	Περιγραφή
Service Tag (Ετικέτα εξυπηρέτησης)	<p>Παρουσιάζει την ετικέτα εξυπηρέτησης του υπολογιστή σας.</p>
Asset Tag (Ετικέτα περιουσιακού στοιχείου)	<p>Σας δίνει τη δυνατότητα να δημιουργήσετε μια ετικέτα περιουσιακού στοιχείου για το σύστημα αν δεν έχει ήδη καθοριστεί κάποια. Με βάση την προεπιλεγμένη ρύθμιση η δυνατότητα αυτή δεν είναι καθορισμένη.</p>

Πίνακας 12. System Logs (Καταγραφολόγια συστήματος)

Επιλογή	Περιγραφή
BIOS events (Συμβάντα BIOS)	<p>Παρουσιάζει το καταγραφολόγιο συμβάντων του συστήματος και σας δίνει τη δυνατότητα εκκαθάρισης του καταγραφολογίου.</p> <ul style="list-style-type: none"> • Clear Log (Εκκαθάριση καταγραφολογίου)

Ενημέρωση του BIOS

Συνιστάται η ενημέρωση του BIOS (του προγράμματος ρύθμισης του συστήματος) όταν αντικαθιστάτε την πλακέτα συστήματος ή αν υπάρχει διαθέσιμη ενημερωμένη έκδοση. Αν ο υπολογιστής σας είναι φορητός, φροντίστε η μπαταρία του να είναι πλήρως φορτισμένη και να τον συνδέσετε σε ηλεκτρική πρίζα.




1. Επανεκκινήστε τον υπολογιστή.
2. Πηγαίνετε στην ιστοσελίδα support.dell.com/support/downloads.
3. Αν έχετε την ετικέτα εξυπηρέτησης ή τον κωδικό ταχείας εξυπηρέτησης για τον υπολογιστή σας:
 -  **ΣΗΜΕΙΩΣΗ:** Η ετικέτα εξυπηρέτησης βρίσκεται στην μπροστινή πλευρά των επιτραπέζιων υπολογιστών.
 -  **ΣΗΜΕΙΩΣΗ:** Η ετικέτα εξυπηρέτησης βρίσκεται στην κάτω πλευρά των φορητών υπολογιστών.
- a) Καταχωρίστε **Service Tag (Ετικέτα εξυπηρέτησης)** ή **Express Service Code (Κωδικός ταχείας εξυπηρέτησης)** και κάντε κλικ στην επιλογή **Submit (Υποβολή)**.
- b) Κάντε κλικ στην επιλογή **Submit (Υποβολή)** και προχωρήστε στο βήμα 5.
4. Αν δεν έχετε την ετικέτα εξυπηρέτησης ή τον κωδικό ταχείας εξυπηρέτησης για τον υπολογιστή σας επιλέξτε μία από τις εξής δυνατότητες:
 - a) **Automatically detect my Service Tag for me (Αυτόματη ανίχνευση της ετικέτας εξυπηρέτησης)**
 - b) **Choose from My Products and Services List (Επιλογή από τον κατάλογο με τα προϊόντα και τις υπηρεσίες μου)**
 - c) **Choose from a list of all Dell products (Επιλογή από κατάλογο όλων των προϊόντων της Dell)**
5. Στην οθόνη όπου εμφανίζονται οι εφαρμογές και τα προγράμματα οδήγησης, στην αναπτυσσόμενο κατάλογο **Operating System (Λειτουργικό σύστημα)** επιλέξτε το στοιχείο **BIOS**.
6. Εντοπίστε το αρχείο της πιο πρόσφατα ενημερωμένης έκδοσης του BIOS και κάντε κλικ στην επιλογή **Download File (Λήψη αρχείου)**.
7. Επιλέξτε τη μέθοδο λήψης που προτιμάτε στο παράθυρο **Please select your download method below (Επιλέξτε τη μέθοδο λήψης παρακάτω)** και κάντε κλικ στην επιλογή **Download Now (Λήψη τώρα)**.
Εμφανίζεται το παράθυρο **File Download (Λήψη αρχείου)**.
8. Κάντε κλικ στην επιλογή **Save (Αποθήκευση)** για να αποθηκευτεί το αρχείο στον υπολογιστή σας.
9. Κάντε κλικ στην επιλογή **Run (Εκτέλεση)** για να εγκαταστήσετε τις ενημερωμένες ρυθμίσεις του BIOS στον υπολογιστή σας.
Ακολουθήστε τις οδηγίες που παρουσιάζονται στην οθόνη.

Κωδικός πρόσβασης στο σύστημα και κωδικός πρόσβασης για τη ρύθμιση

Για την ασφάλεια του υπολογιστή σας, μπορείτε να δημιουργήσετε κωδικό πρόσβασης στο σύστημα και κωδικό πρόσβασης για τη ρύθμιση.


Τύπος κωδικού πρόσβασης:	Περιγραφή
System Password (Κωδικός πρόσβασης στο σύστημα)	Κωδικός που πρέπει να πληκτρολογήσετε για να συνδεθείτε στο σύστημά σας.

Τύπος κωδικού πρόσβασης:	Περιγραφή
Setup password (Κωδικός πρόσβασης για τη ρύθμιση)	Κωδικός πρόσβασης που πρέπει να πληκτρολογήσετε για να αποκτήσετε πρόσβαση στις ρυθμίσεις του BIOS του υπολογιστή σας και να κάνετε αλλαγές.

-  **ΠΡΟΣΟΧΗ:** Οι λειτουργίες των κωδικών πρόσβασης παρέχουν μια βασική στάθμη ασφάλειας για τα δεδομένα στον υπολογιστή σας.
-  **ΠΡΟΣΟΧΗ:** Οποιοσδήποτε τρίτος μπορεί να αποκτήσει πρόσβαση στα δεδομένα που είναι αποθηκευμένα στον υπολογιστή σας αν δεν είναι κλειδωμένος και τον αφήσετε ανεπιτήρητο.
-  **ΣΗΜΕΙΩΣΗ:** Όταν παραλαμβάνετε τον υπολογιστή σας ο κωδικός πρόσβασης στο σύστημα και ο κωδικός πρόσβασης για τη ρύθμιση είναι αδρανοποιημένοι.

Εκχώρηση κωδικού πρόσβασης στο σύστημα και κωδικού πρόσβασης για τη ρύθμιση

Μπορείτε να εκχωρήσετε νέο **System Password (Κωδικός πρόσβασης στο σύστημα)** και/ή **Setup Password (Κωδικός πρόσβασης για τη ρύθμιση)** ή να αλλάξετε **System Password (Κωδικός πρόσβασης στο σύστημα)** και/ή **Setup Password (Κωδικός πρόσβασης για τη ρύθμιση)** που ήδη υπάρχουν μόνο όταν η επιλογή **Password Status (Κατάσταση κωδικού πρόσβασης)** έχει τη ρύθμιση **Unlocked (Ξεκλειδωμένος)**. Αν η επιλογή **Password Status (Κατάσταση κωδικού πρόσβασης)** έχει τη ρύθμιση **Locked (Κλειδωμένος)**, δεν μπορείτε να αλλάξετε τον **System Password (Κωδικός πρόσβασης στο σύστημα)**.

-  **ΣΗΜΕΙΩΣΗ:** Αν ο βραχυκυκλωτήρας των κωδικών πρόσβασης είναι αδρανοποιημένος, οι **System Password (Κωδικός πρόσβασης στο σύστημα)** και **Setup Password (Κωδικός πρόσβασης για τη ρύθμιση)** που ήδη υπάρχουν διαγράφονται και δεν θα χρειαστεί να δώσετε τον κωδικό πρόσβασης στο σύστημα για να συνδεθείτε στον υπολογιστή.

Για είσοδο στο πρόγραμμα **System Setup (Ρύθμιση συστήματος)**, πιάστε το πλήκτρο <F2> αμέσως μετά την ενεργοποίηση ή την επανεκκίνηση του υπολογιστή.

1. Στην οθόνη **System BIOS (BIOS συστήματος)** ή **System Setup (Ρύθμιση συστήματος)**, επιλέξτε το στοιχείο **System Security (Ασφάλεια συστήματος)** και πιάστε το <Enter>.

Εμφανίζεται η οθόνη **System Security (Ασφάλεια συστήματος)**.
2. Στην οθόνη **System Security (Ασφάλεια συστήματος)**, επαληθεύστε ότι η επιλογή **Password Status (Κατάσταση κωδικού πρόσβασης)** έχει τη ρύθμιση **Unlocked (Ξεκλειδωμένος)**.
3. Επιλέξτε το στοιχείο **System Password (Κωδικός πρόσβασης στο σύστημα)**, πληκτρολογήστε τον ατομικό σας κωδικό πρόσβασης στο σύστημα και πιάστε το <Enter> ή το <Tab>.

Για να εκχωρήσετε τον κωδικό πρόσβασης στο σύστημα, χρησιμοποιήστε τις εξής κατευθυντήριες οδηγίες:

- Ο κωδικός πρόσβασης μπορεί να περιέχει έως και 32 χαρακτήρες.
- Ο κωδικός πρόσβασης μπορεί να περιέχει τους αριθμούς 0 έως 9.
- Έγκυροι χαρακτήρες είναι μόνο τα πεζά γράμματα και απαγορεύονται τα κεφαλαία.
- Επιτρέπονται μόνο οι εξής ειδικοί χαρακτήρες: διάστημα, ("), (+), (,), (-), (.), (/), (:), (!), (\), (|), (').

Πληκτρολογήστε ξανά τον κωδικό πρόσβασης στο σύστημα όταν εμφανιστεί η σχετική προτροπή.

4. Πληκτρολογήστε τον κωδικό πρόσβασης στο σύστημα που δώσατε προηγουμένως και κάντε κλικ στην επιλογή **OK**.
5. Επιλέξτε το στοιχείο **Setup Password (Κωδικός πρόσβασης για τη ρύθμιση)**, πληκτρολογήστε τον ατομικό σας κωδικό πρόσβασης στο σύστημα και πιάστε το <Enter> ή το <Tab>.

Εμφανίζεται ένα μήνυμα που σας προτρέπει να πληκτρολογήσετε ξανά τον κωδικό πρόσβασης για τη ρύθμιση.

6. Πληκτρολογήστε τον κωδικό πρόσβασης για τη ρύθμιση που δώσατε προηγουμένως και κάντε κλικ στην επιλογή **OK**.
7. Πιέστε το <Esc> και θα εμφανιστεί ένα μήνυμα που σας προτρέπει να αποθηκεύσετε τις αλλαγές.
8. Πιέστε το <Y> για να αποθηκευτούν οι αλλαγές.
Ακολουθεί η επανεκκίνηση του υπολογιστή.

Διαγραφή ή αλλαγή υπάρχοντος κωδικού πρόσβασης στο σύστημα και/ή κωδικού πρόσβασης για τη ρύθμιση

Βεβαιωθείτε ότι η επιλογή **Password Status (Κατάσταση κωδικού πρόσβασης)** έχει τη ρύθμιση Unlocked (Ξεκλειδωμένος) (στο πρόγραμμα System Setup (Ρύθμιση συστήματος)) προτού επιχειρήσετε να διαγράψετε ή να αλλάξετε τον υπάρχοντα πρόσβασης στο σύστημα και/ή κωδικό πρόσβασης για τη ρύθμιση. Δεν μπορείτε να διαγράψετε ή να αλλάξετε υπάρχοντα κωδικό πρόσβασης στο σύστημα ή κωδικό πρόσβασης για τη ρύθμιση αν η επιλογή **Password Status (Κατάσταση κωδικού πρόσβασης)** έχει τη ρύθμιση Locked (Κλειδωμένος).

Για είσοδο στο πρόγραμμα System Setup (Ρύθμιση συστήματος), πιέστε το πλήκτρο <F2> αμέσως μετά την ενεργοποίηση ή την επανεκκίνηση του υπολογιστή.

1. Στην οθόνη **System BIOS (BIOS συστήματος)** ή **System Setup (Ρύθμιση συστήματος)**, επιλέξτε το στοιχείο **System Security (Ασφάλεια συστήματος)** και πιέστε το <Enter>.

Παρουσιάζεται η οθόνη **System Security (Ασφάλεια συστήματος)**.

2. Στην οθόνη **System Security (Ασφάλεια συστήματος)**, επαληθεύστε ότι η επιλογή **Password Status (Κατάσταση κωδικού πρόσβασης)** έχει τη ρύθμιση **Unlocked (Ξεκλειδωμένος)**.
3. Επιλέξτε το στοιχείο **System Password (Κωδικός πρόσβαση στο σύστημα)**, αλλάξτε ή διαγράψτε τον υπάρχοντα κωδικό πρόσβασης στο σύστημα και πιέστε το <Enter> ή το <Tab>.
4. Επιλέξτε το στοιχείο **Setup Password (Κωδικός πρόσβαση για τη ρύθμιση)**, αλλάξτε ή διαγράψτε τον υπάρχοντα κωδικό πρόσβασης για τη ρύθμιση και πιέστε το <Enter> ή το <Tab>.



ΣΗΜΕΙΩΣΗ: Αν αλλάξετε τον κωδικό πρόσβασης στο σύστημα και/ή τον κωδικό πρόσβασης για τη ρύθμιση, πληκτρολογήστε ξανά τον νέο κωδικό πρόσβασης όταν εμφανιστεί η αντίστοιχη προτροπή. Αν διαγράψετε τον κωδικό πρόσβασης στο σύστημα και/ή τον κωδικό πρόσβασης για τη ρύθμιση, επιβεβαιώστε τη διαγραφή όταν εμφανιστεί η αντίστοιχη προτροπή.

5. Πιέστε το <Esc> και θα εμφανιστεί ένα μήνυμα που σας προτρέπει να αποθηκεύσετε τις αλλαγές.
6. Πιέστε το <Y> για αποθήκευση των αλλαγών και έξοδο από το πρόγραμμα System Setup (Ρύθμιση συστήματος).
Ακολουθεί η επανεκκίνηση του υπολογιστή.


Διαγνωστικά


Αν αντιμετωπίζετε πρόβλημα στον υπολογιστή σας, εκτελέστε τα διαγνωστικά βελτιωμένης αξιολόγησης του συστήματος πριν από την εκκίνηση (ePSA diagnostics) προτού επικοινωνήσετε με την Dell για τεχνική βοήθεια. Η εκτέλεση των διαγνωστικών ελέγχων έχει ως σκοπό έχει τη δοκιμή του υλισμικού του υπολογιστή σας χωρίς να απαιτείται πρόσθετος εξοπλισμός ή να υπάρχει κίνδυνος απώλειας δεδομένων. Αν δεν καταφέρετε να διορθώσετε το πρόβλημα μόνοι σας, το προσωπικό εξυπηρέτησης και υποστήριξης μπορεί να χρησιμοποιήσει τα αποτελέσματα των διαγνωστικών για να σας βοηθήσει να λύσετε το πρόβλημα.

Διαγνωστικά βελτιωμένης αξιολόγησης του συστήματος πριν από την εκκίνηση (Enhanced Pre-Boot System Assessment (ePSA))

Το πρόγραμμα ePSA Diagnostics (Διαγνωστικά βελτιωμένης αξιολόγησης του συστήματος πριν από την εκκίνηση (Enhanced Pre-Boot System Assessment (ePSA)) (επίσης γνωστό ως διαγνωστικά συστήματος) εκτελεί πλήρη έλεγχο του υλισμικού σας. Η διαδικασία ePSA είναι ενσωματωμένη στο BIOS και η έναρξή της γίνεται εσωτερικά από το BIOS. Τα ενσωματωμένα διαγνωστικά του συστήματος παρέχουν μια σειρά επιλογών για συγκεκριμένες συσκευές ή ομάδες συσκευών που σας δίνουν τη δυνατότητα για:

- Εκτέλεση δοκιμών αυτόματα ή με διαδραστικό τρόπο
- Επανάληψη δοκιμών
- Παρουσίαση ή αποθήκευση αποτελεσμάτων δοκιμών
- Εκτέλεση λεπτομερών δοκιμών για την εισαγωγή πρόσθετων επιλογών δοκιμών ώστε να παρέχονται πρόσθετες πληροφορίες για τις συσκευές που έχουν αποτύχει
- Προβολή μηνυμάτων κατάστασης που σας ενημερώνουν αν οι δοκιμές έχουν ολοκληρωθεί με επιτυχία
- Προβολή μηνυμάτων σφαλμάτων που σας ενημερώνουν για προβλήματα που προέκυψαν κατά τη διεξαγωγή των δοκιμών

 **ΠΡΟΣΟΧΗ:** Χρήση των διαγνωστικών του συστήματος για δοκιμή μόνο του υπολογιστή σας. Η χρήση του προγράμματος αυτού σε άλλους υπολογιστές μπορεί να επιφέρει ανέγκυρα αποτελέσματα ή μηνύματα σφαλμάτων.

 **ΣΗΜΕΙΩΣΗ:** Σε ορισμένες δοκιμές για συγκεκριμένες συσκευές απαιτείται η συνεργασία του χρήστη. Φροντίστε να είστε πάντοτε κοντά στο τερματικό του υπολογιστή όταν εκτελούνται οι διαγνωστικές δοκιμές.

1. Θέστε τον υπολογιστή σε λειτουργία.
2. Κατά την εκκίνηση του υπολογιστή, πιάστε το πλήκτρο <F12> μόλις εμφανιστεί το λογότυπο Dell.
3. Στην οθόνη του μενού εκκίνησης, επιλέξτε τη δυνατότητα **Diagnostics (Διαγνωστικά)**.
Παρουσιάζεται το παράθυρο **Enhanced Pre-boot System Assessment (Βελτιωμένη αξιολόγηση του συστήματος πριν από την εκκίνηση)**, όπου παρατίθενται όλες οι συσκευές που έχουν ανιχνευτεί στον υπολογιστή. Τα διαγνωστικά αρχίζουν να εκτελούν τις δοκιμές σε όλες τις ανιχνευθείσες συσκευές.
4. Αν επιθυμείτε να εκτελεστεί διαγνωστική δοκιμή σε συγκεκριμένη συσκευή, πιάστε το <Esc> και κάντε κλικ στην επιλογή **Yes (Ναι)** για να σταματήσει η διαγνωστική δοκιμή.
5. Επιλέξτε τη συσκευή από το αριστερό τμήμα του παραθύρου και κάντε κλικ στην επιλογή **Run Tests (Εκτέλεση δοκιμών)**.





- 6.** Αν υπάρχουν προβλήματα, παρουσιάζονται κωδικοί σφαλμάτων.
Σημειώστε τον κωδικό του κάθε σφάλματος και επικοινωνήστε με την Dell.

Αντιμετώπιση προβλημάτων στον υπολογιστή σας

Μπορείτε να αντιμετωπίσετε τα προβλήματα στον υπολογιστή σας χρησιμοποιώντας ενδείκτες όπως οι διαγνωστικές λυχνίες, οι κώδικες ηχητικών σημάτων και τα μηνύματα σφαλμάτων κατά τη λειτουργία του υπολογιστή.

Λυχνίες κατάστασης συσκευών

Πίνακας 13. Λυχνίες κατάστασης συσκευών

-  Ανάβει όταν θέτετε τον υπολογιστή σε λειτουργία και αναβοσβήνει όταν ο υπολογιστής είναι σε κατάσταση διαχείρισης ισχύος.
-  Ανάβει όταν ο υπολογιστής εκτελεί ανάγνωση ή εγγραφή δεδομένων.
-  Μένει συνεχώς αναμμένη ή αναβοσβήνει για να υποδείξει την κατάσταση φόρτισης της μπαταρίας.
-  Ανάβει όταν είναι δραστηκοποιημένη η ασύρματη δικτύωση.

Οι ενδεικτικές λυχνίες LED κατάστασης συσκευής συνήθως βρίσκονται είτε επάνω είτε στο αριστερό μέρος του πληκτρολογίου. Χρησιμοποιούνται, επίσης, για να υποδείξουν τη συνδεσιμότητα και τη δραστηριότητα της αποθήκευσης, της μπαταρίας και των ασύρματων συσκευών. Εκτός από αυτό είναι χρήσιμες και ως διαγνωστικό εργαλείο, όταν υπάρχει πιθανή αστοχία του συστήματος.

Ο παρακάτω πίνακας καταγράφει τον τρόπο ερμηνείας των κωδικών των ενδεικτικών λυχνιών LED, όταν προκύπτουν πιθανά σφάλματα.

Πίνακας 14. Ενδεικτικές λυχνίες LED

Ενδεικτική λυχνία LED για την αποθήκευση	Ενδεικτική λυχνία τροφοδοσίας	Ενδεικτική λυχνία ασύρματης επικοινωνίας	Περιγραφή σφάλματα
Αναβοσβήνει	Μένει συνεχώς αναμμένη	Μένει συνεχώς αναμμένη	Μάλλον προέκυψε αποτυχία του επεξεργαστή.
Μένει συνεχώς αναμμένη	Αναβοσβήνει	Μένει συνεχώς αναμμένη	Οι μονάδες μνήμης εντοπίζονται, αλλά παρουσιάστηκε κάποιο σφάλμα.
Αναβοσβήνει	Αναβοσβήνει	Αναβοσβήνει	Παρουσιάστηκε αποτυχία της πλακέτας συστήματος.
Αναβοσβήνει	Αναβοσβήνει	Μένει συνεχώς αναμμένη	Παρουσιάστηκε πιθανή αποτυχία της κάρτας γραφικών/βίντεο.

Ενδεικτική λυχνία LED για την αποθήκευση	Ενδεικτική λυχνία τροφοδοσίας	Ενδεικτική λυχνία ασύρματης επικοινωνίας	Περιγραφή σφάλματα
Αναβοσβήνει	Αναβοσβήνει	Σβηστή	Αποτυχία συστήματος στην προετοιμασία του σκληρού δίσκου. Η αποτυχία συστήματος στην προετοιμασία την προαιρετικής μνήμης ROM.
Αναβοσβήνει	Σβηστή	Αναβοσβήνει	Ο ελεγκτήρας USB αντιμετώπισε κάποιο πρόβλημα κατά την έναρξη λειτουργίας.
Μένει συνεχώς αναμμένη	Αναβοσβήνει	Αναβοσβήνει	Δεν υπάρχουν εγκατεστημένες/δεν ανιχνεύονται μονάδες μνήμης.
Αναβοσβήνει	Μένει συνεχώς αναμμένη	Αναβοσβήνει	Παρουσιάστηκε πρόβλημα στην οθόνη κατά την προετοιμασία.
Σβηστή	Αναβοσβήνει	Αναβοσβήνει	Το μόντεμ δεν επιτρέπει στο σύστημα να ολοκληρώσει τη διαδικασία POST
Σβηστή	Αναβοσβήνει	Σβηστή	Η μνήμη παρουσίασε αστοχία κατά την προετοιμασία ή η μνήμη δεν υποστηρίζεται.

Λυχνίες κατάστασης μπαταρίας

Αν ο υπολογιστής είναι συνδεδεμένος σε ηλεκτρική πρίζα, η λυχνία για την μπαταρία λειτουργεί ως εξής:

Αναβοσβήνει σε κεχρμπαρένιο και λευκό χρώμα εναλλάξ.

Στον φορητό σας υπολογιστή είναι προσαρτημένος κάποιος ανεξουσιοδοτητός ή μη υποστηριζόμενος προσαρμογέας ισχύος AC που δεν κατασκευάστηκε από την Dell.

Αναβοσβήνει σε κεχρμπαρένιο χρώμα και μένει αναμμένη σε λευκό χρώμα εναλλάξ.

Προσωρινή αποτυχία της μπαταρίας ενόσω είναι συνδεδεμένος ο προσαρμογέας ισχύος AC.

Αναβοσβήνει συνεχώς σε κεχρμπαρένιο χρώμα

Ανεπανόρθωτη αποτυχία της μπαταρίας ενόσω είναι συνδεδεμένος ο προσαρμογέας ισχύος AC.


Σβηστή

Η μπαταρία είναι σε λειτουργία πλήρους φόρτισης ενόσω είναι συνδεδεμένος ο προσαρμογέας ισχύος AC.

Αναμμένη σε λευκό χρώμα

Η μπαταρία είναι σε λειτουργία φόρτισης ενόσω είναι συνδεδεμένος ο προσαρμογέας ισχύος AC.

Τεχνικές προδιαγραφές

 **ΣΗΜΕΙΩΣΗ:** Τα προσφερόμενα είδη μπορεί να διαφέρουν κατά περιοχή. Οι προδιαγραφές που ακολουθούν είναι μόνο οι απαιτούμενες με βάση την ισχύουσα νομοθεσία κατά την αποστολή του υπολογιστή σας. Για περισσότερες πληροφορίες σχετικά με τη διάρθρωση του υπολογιστή σας, κάντε κλικ στις επιλογές **Start (Έναρξη) → Help and Support (Βοήθεια και Υποστήριξη)** και επιλέξτε τη δυνατότητα προβολής πληροφοριών για τον υπολογιστή σας.

System Information (Πληροφορίες συστήματος)

Πλινθιοσύνολο (Chipset)	Mobile Intel 7 series chipset
Εύρος αρτηρίας DRAM	64 bit
Flash EPROM	SPI 64 Mbit
Αρτηρία PCIe 1ης γενιάς	100 MHz
Συχνότητα εξωτερικού διαύλου	DMI (5 GT/s)

Επεξεργαστής

Τύποι	<ul style="list-style-type: none"> • Intel Core σειράς i3 • Intel Core σειράς i5 • Intel Core σειράς i7
Κρυφή μνήμη (Cache) στάθμης 3 (L3)	έως και 4 MB
Συχνότητα εξωτερικού διαύλου	1.333 MHz

Μνήμη

Σύνδεσμος μνήμης	δύο θυρίδες SODIMM
Χωρητικότητα μνήμης	1 GB, 2 GB ή 4 GB
Τύπος μνήμης	DDR3 SDRAM (1600 MHz)
Ελάχιστη μνήμη	2 GB
Μέγιστη μνήμη	16 GB

Ήχος

Τύπος	ήχος υψηλής ευκρίνειας τεσσάρων καναλιών
Ελεγκτήρας	IDT92HD93
Μετατροπή στερεοφωνικού σήματος	24 bit (αναλογικό σε ψηφιακό και ψηφιακό σε αναλογικό)
Διεπαφή:	
Εσωτερική	ήχος υψηλής ευκρίνειας

Ήχος	
Εξωτερική	σύνδεσμος εισόδου μικροφώνου/στερεοφωνικών ακουστικών/εξωτερικών ηχείων
Ηχεία	δύο
Εσωτερικός ενισχυτής ηχείων	1 W (RMS) ανά κανάλι
Κουμπιά ελέγχου έντασης ήχου	πλήκτρα λειτουργιών στο πληκτρολόγιο, μενού προγραμμάτων
Βίντεο	
Τύπος	ενσωματωμένο στην πλακέτα συστήματος
Ελεγκτήρας	Γραφικά Intel υψηλής ευκρίνειας (HD)
Επικοινωνίες	
Προσαρμογέας δικτύου	10/100/1000 Mb/s Ethernet (RJ-45)
Ασύρματη επικοινωνία	εσωτερικό ασύρματο τοπικό δίκτυο (WLAN) και ασύρματο δίκτυο ευρείας περιοχής (WWAN)
Θύρες και σύνδεσμοι	
Ήχος	ένας σύνδεσμος μικροφώνου/στερεοφωνικών ακουστικών/ηχείων
Βίντεο:	
Latitude E6230	ένας σύνδεσμος HDMI 19 ακίδων και ένας σύνδεσμος VGA
Latitude E6330	ένας μίνι σύνδεσμος HDMI 19 ακίδων και ένας σύνδεσμος VGA
Προσαρμογέας δικτύου	ένας σύνδεσμος RJ-45
USB	δύο σύνδεσμοι συμβατοί με USB 3.0 και ένας σύνδεσμος συμβατός με eSATA/USB 2.0
Μονάδα ανάγνωσης καρτών μνήμης	μία μονάδα ανάγνωσης καρτών μνήμης 8 σε 1
Θύρα σύνδεσης	μία
Κάρτα μονάδας ταυτότητας συνδρομητή (Subscriber Identity Module (SIM))	μία
Έξυπνη κάρτα χωρίς επαφές	
Υποστηριζόμενες έξυπνες κάρτες/τεχνολογίες	ISO14443A — 106 kbps, 212 kbps, 424 kbps και 848 kbps ISO14443B — 106 kbps, 212 kbps, 424 kbps και 848 kbps ISO15693 HID iClass FIPS201 NXP Desfire
Οθόνη	
Τύπος	HD, WLED
Μέγεθος	
Latitude E6230	12,5"

Οθόνη	
Latitude E6330	13,3"
Διαστάσεις:	
Latitude E6230	
Ύψος	300,90 χιλιοστά (11,84 ίντσες)
Πλάτος	180,00 χιλιοστά (7,08 ίντσες)
Διαγώνιος	317,30 mm (12,49 ίντσες)
Ενεργή περιοχή (X/Y)	276,61 χιλ. x 155,52 χιλ.
Latitude E6330	
Ύψος	314,10 χιλ. (12,36 ίντσες)
Πλάτος	188,70 χιλ. (7,42 ίντσες)
Διαγώνιος	336,60 χιλ. (13,25 ίντσες)
Ενεργή περιοχή (X/Y)	293,42 χιλ. x 164,97 χιλ.
Μέγιστη ανάλυση	1366 x 768 εικονομηφίδες (pixel) σε 263 χιλιάδες χρώματα
Μέγιστη φωτεινότητα	200 nit
Γωνία λειτουργίας	0° (κλειστή) έως 135°
Ρυθμός ανανέωσης	60 Hz
Ελάχιστες γωνίες θέασης:	
Οριζόντια	+/- 40°
Κατακόρυφα	+10°/-30°
Βήμα εικονομηφίδων (pixel)	0,2148 χιλιοστά
Πληκτρολόγιο	
Αριθμός πλήκτρων	ΗΠΑ: 86 πλήκτρα, Ηνωμένο Βασίλειο: 87 πλήκτρα, Βραζιλία: 87 πλήκτρα και Ιαπωνία: 90 πλήκτρα
Διάταξη	QWERTY/AZERTY/Kanji
Επιφάνεια αφής	
Ενεργή περιοχή:	
Άξονας X	80,00 χιλ.
Άξονας Y	40,70 χιλ.
Μπαταρία	
Τύπος	<ul style="list-style-type: none"> Μπαταρία ιόντων λιθίου 3 στοιχείων (32 WHr) με ExpressCharge Μπαταρία ιόντων λιθίου 6 στοιχείων (65 WHr) με ExpressCharge

Μπαταρία

- Μπαταρία ιόντων λιθίου 6 στοιχείων (58 WHr)

Διαστάσεις:

3 στοιχείων

Βάθος	29,97 χιλ. (1,18 ίντσες)
Ύψος	19,80 χιλ. (0,78 ίντσες)
Πλάτος	208,00 χιλ. (8,19 ίντσες)

6 στοιχείων

Βάθος	54,10 χιλιοστά (2,13 ίντσες)
Ύψος	20,85 χιλ. (0,82 ίντσες)
Πλάτος	214,00 χιλ. (8,43 ίντσες)

Βάρος:

3 στοιχείων	172,37 γρ. (0,38 λίβρες)
6 στοιχείων	335,66 γρ. (0,74 λίβρες)

Τάση

11,10 V DC

Εύρος θερμοκρασίας:

Κατά τη λειτουργία 0°C έως 35°C (32°F έως 95°F)

Κατά τη διάρκεια μη λειτουργίας -40°C έως 65°C (-40°F έως 149°F)

Μπαταρία σε σχήμα νομίσματος

μπαταρία λιθίου CR2032 3 V σε σχήμα νομίσματος

Προσαρμογέας ισχύος AC

Τύπος	65 W και 90 W
Τάση εισόδου	100 V AC έως 240 V AC
Ρεύμα εισόδου (μέγιστο)	1,50 A/1,60 A/1,70 A
Συχνότητα εισόδου	50 Hz έως 60 Hz
Ισχύς εξόδου	65 W και 90 W
Ρεύμα εξόδου	3,34 A και 4,62 A (συνεχές)
Ονομαστική τάση εξόδου	19,5 +/- 1,0 V DC
Εύρος θερμοκρασίας:	
Κατά τη λειτουργία	0°C έως 40°C (32°F έως 104°F)
Κατά τη διάρκεια μη λειτουργίας	-40°C έως 70°C (-40°F έως 158°F)

Φυσικά χαρακτηριστικά

	Latitude E6230	Latitude E6330
Ύψος	22,40 χιλιοστά έως 24,70 χιλιοστά (0,88 ίντσες έως 0,97 ίντσες)	25,40 χιλ. έως 30,10 χιλ. (1 ίντσα έως 1,19 ίντσες)
Πλάτος	309,00 χιλ. (12,16 ίντσες)	335,00 χιλ. (13,19 ίντσες)
Βάθος	226,00 χιλ. (8,89 ίντσες)	223,30 χιλ. (8,79 ίντσες)
Βάρος	1,43 κιλά (3,14 λίβρες)	1,65 κιλά (3,64 λίβρες)

Χαρακτηριστικά περιβάλλοντος

Θερμοκρασία:

Κατά τη λειτουργία

Latitude E6230 10°C έως 35°C (50°F έως 95°F)

Latitude E6330 0°C έως 35°C (32°F έως 95°F)

Κατά τη φύλαξη

-40°C έως 65°C (-40°F έως 149°F)

Σχετική υγρασία (μέγιστη):

Κατά τη λειτουργία 10% έως 90% (χωρίς συμπύκνωση)

Κατά τη φύλαξη 5% έως 95% (χωρίς συμπύκνωση)

Υψόμετρο (μέγιστο):

Κατά τη λειτουργία -15,24 μέτρα έως 3.048 μέτρα (-50 πόδια έως 10.000 πόδια)

Κατά τη διάρκεια μη λειτουργίας -15,24 μέτρα έως 10.668 μέτρα (-50 πόδια έως 35.000 πόδια)

Επίπεδο αερομεταφερόμενων ρύπων

G1 όπως καθορίζει το πρότυπο ISA-71.04-1985

Επικοινωνία με την Dell



ΣΗΜΕΙΩΣΗ: Αν δεν έχετε ενεργή σύνδεση στο Internet, μπορείτε να βρείτε τις πληροφορίες επικοινωνίας στο τιμολόγιο αγοράς, στο δελτίο αποστολής, το λογαριασμό ή τον κατάλογο προϊόντων της Dell.

Η Dell προσφέρει διάφορες επιλογές διαδικτυακής ή τηλεφωνικής υποστήριξης και σέρβις. Η διαθεσιμότητα διαφέρει ανάλογα με τη χώρα και το προϊόν, ενώ ορισμένες υπηρεσίες ενδέχεται να μην είναι διαθέσιμες στην περιοχή σας. Για να επικοινωνήσετε με την Dell για θέματα πωλήσεων, τεχνικής υποστήριξης ή εξυπηρέτησης πελατών:

1. Επισκεφτείτε την τοποθεσία **support.dell.com**.
2. Επιλέξτε κατηγορία υποστήριξης.
3. Αν είστε πελάτης εκτός των Η.Π.Α., επιλέξτε τον κωδικό της χώρας σας στο κάτω μέρος της σελίδας **support.dell.com** ή επιλέξτε **All (Όλα)** για να δείτε περισσότερες επιλογές.
4. Επιλέξτε την κατάλληλη υπηρεσία ή τον κατάλληλο σύνδεσμο υποστήριξης με βάση τις ανάγκες σας.